



**forsikring
& pension**

**XML webservice
for
pensionsordninger**

Version 1.0 Draft A

Dokumentoplysninger

Titel:	Webbservice for pensionsordninger
Projekt:	EDI kontorets branchekoordinerede dataudveksling
Forfatter:	Morten Lassen, F&P IT-afdelingen
Bidragydere til dokumentet:	
Godkendt af:	Martin Petersen, F&P EDI-kontoret
Dokumentansvarlig:	Martin Petersen, F&P EDI-kontoret
Fordeling:	EDI kontoret, Forsikring & Pension Udleveres til interessenter i dataudvekslingen
Bemærkning:	Dokumentet kan rekvireres hos Forsikring & Pension

Ændringslog

Version	Dato	Forfatter	Ændrede sider eller afsnit
1.0 Draft A	22.05.2015	MLA	Første udgave

Forkortelser og definitioner:

PGF41	Pensionsoverførsler mellem pensionselskaber
UPB	Pensionsoverførsler mellem pensionselskaber og banker
HTTPS	En krypteret udgave af HTTP som benyttes til datakommunikation over Internettet
FTP	File Transport Protokol
WS	Webservice

Referencer:

XML-guide for PGF41 version 3.3 Draft A.doc
Udvekslingsguide pgf. 41 version 3.3 Draft A.doc
Bilag A anvendte dataelementer version 3.3 Draft A.xls
XML-guide for UPB version 2.2 Draft A.doc
Udvekslingsguide UPB version 2.2 Draft A.doc
Bilag A anvendte dataelementer version 2.2 Draft A.xls

Indholdsfortegnelse

1. Indledning	4
2. Forudsætninger	4
3. Asynkront – dataudveksling af XML forsendelser	5
GetStatus	7
GetPgf41Companies	8
SendPgf41submission	10
SendPgf41submissionReceipt	11
GetPgf41submissionList	12
GetPgf41submissionNext	13
GetPgf41submission	14
4. Synkront – dataudveksling af XML dokumenter	15
SendPgf41document	17
SendPgf41documentReceipt	18
GetPgf41documentList	19
GetPgf41documentNext	20
GetPgf41document	21
5. Udveksling af pensionsordninger mellem pensionselskab og banker – UPB	22
6. Returkoder og -tekst	23
7. Testprogram i C#	23
8. Overgangsfase mellem FTP og Webservice	24

1. Indledning

Dette dokument beskriver XML udveksling via webservice for pensionsordninger mellem pensionsselskaber (PGF41) samt pensionsordninger mellem pensionsselskaber og banker (UPB). Beskrivelsen tager udgangspunkt i løsningen for PGF41 da begge løsninger er identisk, bortset fra namespace- og metodenavne – se kapitel 5 for UPB løsningen.

Dokumentformatet der udveksles er XML og er uændret i forhold til den nuværende XML og disses beskrivelser.

Der findes 2 mulige dataudvekslingsmetoder via webservice:

Asynkront – dataudveksling af XML forsendelser samt
Synkront – dataudveskeling af XML dokumenter

Den asynkrone dataudveksling er baseret på forsendelser, hvor dokumenterne bundtes i en forsendelse inden de afsendes. Denne løsning kræver minimal ændring hos eksisterende selskaber, der i forvejen udveksler forsendelser via FTP, da XML forsendelsen er den samme.

Den synkrone dataudveksling er baseret på dokumenter og gør det muligt for selskaberne, at aflevere og validere data med det samme.

Derudover er der en webservice til at modtage en selskabsliste i enten XML- eller CSV-format.

Forsikring & Pension kan tilbyde et eksempelprogram skrevet i C# som viser, hvorledes de forskellige webservices kaldes – se kapitel 7.

2. Forudsætninger

Før selskabet kan begynde at anvende webservice, skal det tildeles en udvekslingsnøgle (*key*). Dette er en autogenerated nøgle på 36 tegn, som tildeles ved henvendelse til EDI-kontoret på edi@forsikringogpension.dk

Udvekslingsnøglen skal angives i alle webservice kald, og benyttes til identifikation og kontrol af selskabet. Udvekslingsnøglen er unik, og vil aldrig være den samme i test og produktion.

Et selskab kan have én af 3 udvekslingsmetoder defineret i EDI-systemet.

Web – selskabet udveksler via webben
XML – selskabet udveksler XML via FTP
WS – selskabet udveksler XML via Webservice

Webservicen adressen (endpoint) er:

DEMO:

<https://demoedi.forsikringogpension.dk/ws/v10/Pgf41Service.asmx>

PRODUKTION:

<https://edi.forsikringogpension.dk/ws/v10/Pgf41Service.asmx>

Webservice beskrivelsen (WSDL) kan også hentes fra ovenstående adresser.

3. Asynkront – dataudveksling af XML forsendelser

Asynkront dataudveksling er tiltænkt de selskaber, som i forvejen kommunikerer XML forsendelser via FTP, men ønsker at udskifte FTP protokollen til HTTPS. Denne protokol kræver ikke nogen VPN forbindelse eller VANS abonnement, og kan udveksles umiddelbart. Dataforbindelsen krypteres med SSL og autentificering sker ved en "hemmelig" udvekslingsnøgle (*key*) i webservice kaldet. Denne dataudvekslingsmetode er batch orienteret.

På Forsikring & Pensions EDI-server findes en webservice, der benyttes til at indsende og modtage XML forsendelser ved hjælp af følgende metoder:

- SendPgf41submission
- SendPgf41submissionReceipt
- GetPgf41submissionList
- GetPgf41submissionNext
- GetPgf41submission

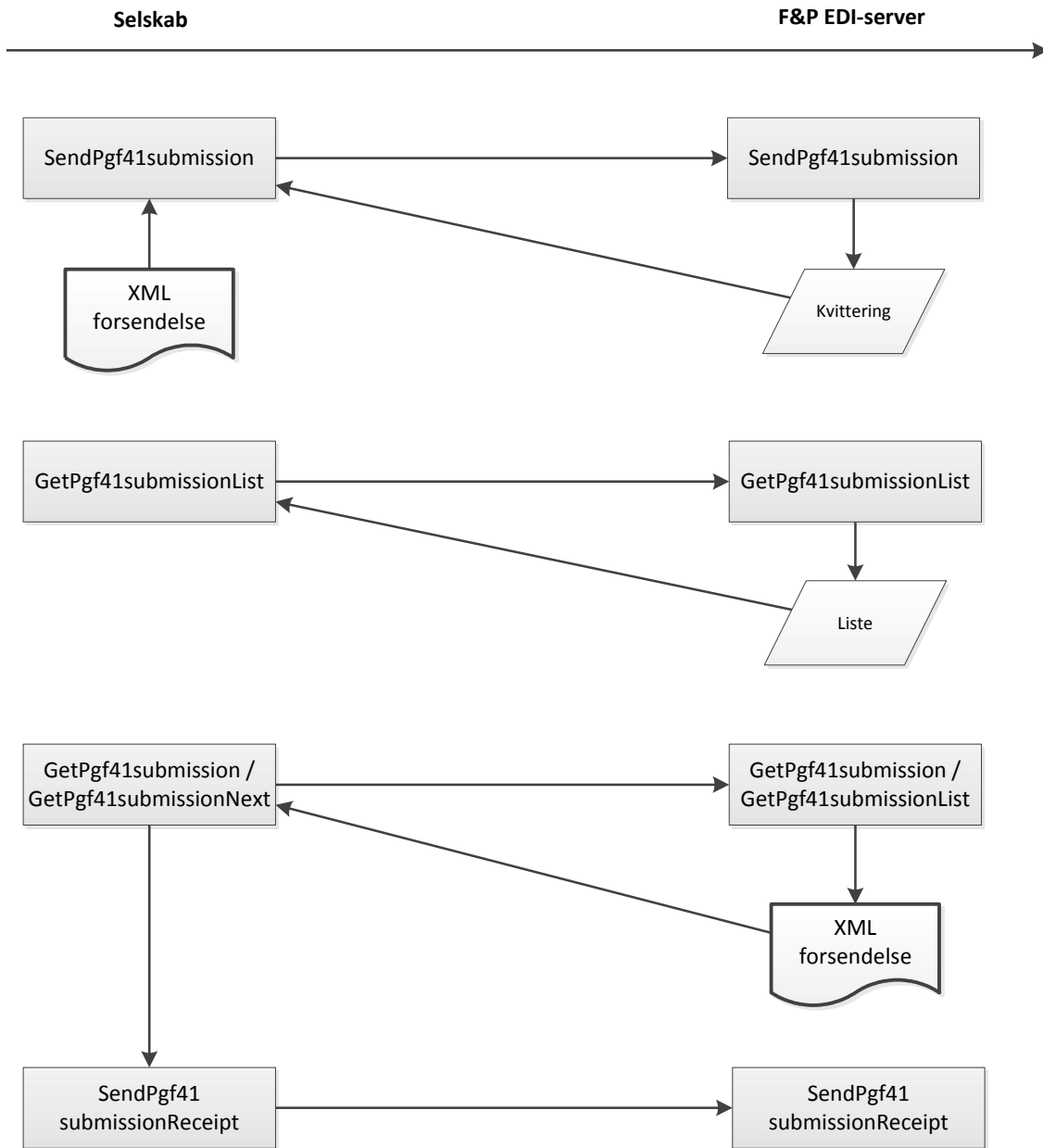
SendPgf41submission kaldes ved afsendelse af forsendelser fra selskabet til EDI-serveren. Metoden returnerer en kvittering der indikerer, at EDI-serveren har modtaget og valideret forsendelsen. Forsendelsen valideres ved hjælp af XML schemaet, og der kontrolleres for dobbelt forsendelse.

Når et selskab skal modtage forsendelser, starter de med at kalde metoden **GetPgf41submissionList** som returnerer en liste af forsendelser, som ligger klar til afsendelse på serveren. Forsendelserne er repræsenteret ved hjælp af et id, som er forsendelsens reference.

Dernæst henter selskabet den pågældende forsendelse ved kald af **GetPgf41submission** med relevant id. Det er også muligt for selskabet at kalde metoden **GetPgf41submissionNext**, som returnerer den næste uafhængte forsendelse på EDI-serveren.

Selskabet kvitterer for modtagelsen af forsendelsen ved kald af metoden **SendPgf41submissionReceipt**.

Asynkron dataudveksling af forsendelser



GetStatus

Denne metode kan benyttes som "ping" for at kontrollere, at webservicen svarer samt at udvekslingsnøglen er korrekt. Metoden returnerer en dato/tid, kode og en tekst.

Input

Parameter	Type	Obligatorisk	Beskrivelse
key	String	Ja	Udvekslingsnøgle

Output

Parameter	Type	Værdier	Beskrivelse
ResultDate	DateTime		Dato/tid
ResultCode	Integer		Retur kode
ResultId	String		Benyttes ikke
ResultText	String	Hello <selskab>	Retur tekst

SOAP Eksempel

```
POST /ws/v10/Pgf41Service.asmx HTTP/1.1
Host: demoedi.forsikringogpension.dk
Content-Type: text/xml; charset=utf-8
Content-Length: length
SOAPAction: "https://edi.forsikringogpension.dk/webservice/GetStatus"

<?xml version="1.0" encoding="utf-8"?>
<soap:Envelope xmlns:xsi="http://www.w3.org/2001/XMLSchema-instance"
xmlns:xsd="http://www.w3.org/2001/XMLSchema"
xmlns:soap="http://schemas.xmlsoap.org/soap/envelope/">
  <soap:Body>
    <GetStatus xmlns="https://edi.forsikringogpension.dk/webservice">
      <key>string</key>
    </GetStatus>
  </soap:Body>
</soap:Envelope>
HTTP/1.1 200 OK
Content-Type: text/xml; charset=utf-8
Content-Length: length

<?xml version="1.0" encoding="utf-8"?>
<soap:Envelope xmlns:xsi="http://www.w3.org/2001/XMLSchema-instance"
xmlns:xsd="http://www.w3.org/2001/XMLSchema"
xmlns:soap="http://schemas.xmlsoap.org/soap/envelope/">
  <soap:Body>
    <GetStatusResponse xmlns="https://edi.forsikringogpension.dk/webservice">
      <GetStatusResult>
        <ResultDate>dateTime</ResultDate>
        <ResultCode>int</ResultCode>
        <ResultId>string</ResultId>
        <ResultText>string</ResultText>
      </GetStatusResult>
    </GetStatusResponse>
  </soap:Body>
</soap:Envelope>
```

GetPgf41Companies

Denne metode benyttes til at hente en liste over selskaber, som er tilmeldt PGF41 ordningen. Metoden returnerer en dato/tid, kode og en tekst.

Input

Parameter	Type	Obligatorisk	Beskrivelse
key	String	Ja	Udvekslingsnøgle
format	String	Ja	Angiver ønskes udtræksformat XML eller CSV

Output

Parameter	Type	Værdier	Beskrivelse
ResultDate	DateTime		Dato/tid
ResultCode	Integer		Retur kode
ResultId	String		Benyttes ikke
ResultText	String	Hello <selskab>	Retur tekst

SOAP Eksempel

```
POST /ws/v10/Pgf41Service.asmx HTTP/1.1
Host: editest
Content-Type: text/xml; charset=utf-8
Content-Length: length
SOAPAction: "https://edi.forsikringogpension.dk/webservice/GetPgf41Companies"

<?xml version="1.0" encoding="utf-8"?>
<soap:Envelope xmlns:xsi="http://www.w3.org/2001/XMLSchema-instance"
xmlns:xsd="http://www.w3.org/2001/XMLSchema"
xmlns:soap="http://schemas.xmlsoap.org/soap/envelope/">
  <soap:Body>
    <GetPgf41Companies xmlns="https://edi.forsikringogpension.dk/webservice">
      <key>string</key>
      <format>string</format>
    </GetPgf41Companies>
  </soap:Body>
</soap:Envelope>
HTTP/1.1 200 OK
Content-Type: text/xml; charset=utf-8
Content-Length: length

<?xml version="1.0" encoding="utf-8"?>
<soap:Envelope xmlns:xsi="http://www.w3.org/2001/XMLSchema-instance"
xmlns:xsd="http://www.w3.org/2001/XMLSchema"
xmlns:soap="http://schemas.xmlsoap.org/soap/envelope/">
  <soap:Body>
    <GetPgf41CompaniesResponse xmlns="https://edi.forsikringogpension.dk/webservice">
      <GetPgf41CompaniesResult>
        <ResultDate>dateTime</ResultDate>
        <ResultCode>int</ResultCode>
        <ResultId>string</ResultId>
        <ResultText>string</ResultText>
      </GetPgf41CompaniesResult>
    </GetPgf41CompaniesResponse>
  </soap:Body>
</soap:Envelope>
```


Eksempel på selskabsliste I XML format:

```
<?xml version="1.0" encoding="ISO-8859-1"?>
<Companies>
  <Company>
    <CompanyName>Test Pension (WEB)</CompanyName>
    <CompanyType>PS</CompanyType>
    <IdentityValue>12345678</IdentityValue>
    <IdentityQualifier>CVR</IdentityQualifier>
    <Address1>Philip Heymans Allé 1</Address1>
    <Address2></Address2>
    <Zip>2500</Zip>
    <City>Hellerup</City>
    <BankAccount>1234</BankAccount>
    <AccountNumber>1234567890</AccountNumber>
    <PALTax>$4a</PALTax>
    <NoNewDate></NoNewDate>
    <EndDate></EndDate>
  </Company>
  <Company>
    <CompanyName>Test Pension (XML)</CompanyName>
    <CompanyType>PS</CompanyType>
    <IdentityValue>87654321</IdentityValue>
    <IdentityQualifier>CVR</IdentityQualifier>
    <Address1>Philip Heymans Allé 1</Address1>
    <Address2></Address2>
    <Zip>2500</Zip>
    <City>Hellerup</City>
    <BankAccount>1234</BankAccount>
    <AccountNumber>1234567890</AccountNumber>
    <PALTax>$4</PALTax>
    <NoNewDate></NoNewDate>
    <EndDate>2015-05-01</EndDate>
  </Company>
</Companies>
```

Eksempel på selskabsliste i CSV format:

```
Navn;Type;ID;IDkva;Adress1;Adresse2;Postnr;By;Regnr;Kontonr;PALbeskatning;IngenNyeDato;SlutDa
to
Test Pension (WEB);PS;12345678;CVR;Philip Heymans Allé 1;;2500;Hellerup;1234;1234567890;$4a;;;
Test Pension (XML);PS;87654321;CVR;Philip Heymans Allé
1;;2500;Hellerup;1234;0123456789;$4;;2015-05-01;
```

Feltet NoNewDate/IngenNyeDato indikerer dato for hvornår selskabet ikke ønsker nye sager.
Benyttes typisk ved afvikling af et selskab.

Feltet EndDate/SlutDato indikerer dato for hvornår selskabet ikke længere udveksler meddelelser.
Benyttes ved afvikling af et selskab.

SendPg41submission

Denne metode benyttes til at sende en PGF41 XML forsendelse ind til EDI-serveren. Forsendelsen valideres ved hjælp af XML schemaet, og der kontrolleres for dobbelt-forsendelse. Metoden returnerer en dato/tid, kode og tekst. For opbygning af XML forsendelse henvises til XML-guiden.

Input	Type	Obligatorisk	Beskrivelse
key	String	Ja	Udvekslingsnøgle
submissionDoc	String	Ja	XML forsendelse

Output	Type	Værdier	Beskrivelse
ResultDate	DateTime		Dato/tid
ResultCode	Integer		Retur kode
ResultId	String		Benyttes ikke
ResultText	String		Retur tekst

SOAP Eksempel

```
POST /ws/v10/Pgf41Service.asmx HTTP/1.1
Host: demoedi.forsikringogpension.dk
Content-Type: text/xml; charset=utf-8
Content-Length: length
SOAPAction: "https://edi.forsikringogpension.dk/webservice/SendPg41submission"

<?xml version="1.0" encoding="utf-8"?>
<soap:Envelope xmlns:xsi="http://www.w3.org/2001/XMLSchema-instance"
xmlns:xsd="http://www.w3.org/2001/XMLSchema"
xmlns:soap="http://schemas.xmlsoap.org/soap/envelope/">
  <soap:Body>
    <SendPg41submission xmlns="https://edi.forsikringogpension.dk/webservice">
      <key>string</key>
      <submissionDoc>string</submissionDoc>
    </SendPg41submission>
  </soap:Body>
</soap:Envelope>
HTTP/1.1 200 OK
Content-Type: text/xml; charset=utf-8
Content-Length: length

<?xml version="1.0" encoding="utf-8"?>
<soap:Envelope xmlns:xsi="http://www.w3.org/2001/XMLSchema-instance"
xmlns:xsd="http://www.w3.org/2001/XMLSchema"
xmlns:soap="http://schemas.xmlsoap.org/soap/envelope/">
  <soap:Body>
    <SendPg41submissionResponse xmlns="https://edi.forsikringogpension.dk/webservice">
      <SendPg41submissionResult>
        <ResultDate>dateTime</ResultDate>
        <ResultCode>int</ResultCode>
        <ResultId>string</ResultId>
        <ResultText>string</ResultText>
      </SendPg41submissionResult>
    </SendPg41submissionResponse>
  </soap:Body>
</soap:Envelope>
```

SendPg41submissionReceipt

Denne metode benyttes til at kvittere for en modtaget XML forsendelse.
Metoden returnerer en dato/tid, kode og tekst.

Input	Type	Obligatorisk	Beskrivelse
key	String	Ja	Udvekslingsnøgle
id	String	Ja	Id på den forsendelse der kvitteres for.

Output	Type	Værdier	Beskrivelse
ResultDate	DateTime		Dato/tid
ResultCode	Integer		Retur kode
ResultId	String		
ResultText	String		Retur tekst

SOAP Eksempel

```
POST /ws/v10/Pgf41Service.asmx HTTP/1.1
Host: demoedi.forsikringogpension.dk
Content-Type: text/xml; charset=utf-8
Content-Length: length
SOAPAction: "https://edi.forsikringogpension.dk/webservice/SendPg41submissionReceipt"

<?xml version="1.0" encoding="utf-8"?>
<soap:Envelope xmlns:xsi="http://www.w3.org/2001/XMLSchema-instance"
xmlns:xsd="http://www.w3.org/2001/XMLSchema"
xmlns:soap="http://schemas.xmlsoap.org/soap/envelope/">
  <soap:Body>
    <SendPg41submissionReceipt xmlns="https://edi.forsikringogpension.dk/webservice">
      <key>string</key>
      <id>string</id>
    </SendPg41submissionReceipt>
  </soap:Body>
</soap:Envelope>
HTTP/1.1 200 OK
Content-Type: text/xml; charset=utf-8
Content-Length: length

<?xml version="1.0" encoding="utf-8"?>
<soap:Envelope xmlns:xsi="http://www.w3.org/2001/XMLSchema-instance"
xmlns:xsd="http://www.w3.org/2001/XMLSchema"
xmlns:soap="http://schemas.xmlsoap.org/soap/envelope/">
  <soap:Body>
    <SendPg41submissionReceiptResponse xmlns="https://edi.forsikringogpension.dk/webservice">
      <SendPg41submissionReceiptResult>
        <ResultDate>dateTime</ResultDate>
        <ResultCode>int</ResultCode>
        <ResultId>string</ResultId>
        <ResultText>string</ResultText>
      </SendPg41submissionReceiptResult>
    </SendPg41submissionReceiptResponse>
  </soap:Body>
</soap:Envelope>
```

GetPg41submissionList

Denne metode benyttes til at hente en liste over uafhentede XML forsendelser på EDI-serveren. Metoden returnerer en dato/tid, kode, tekst, antal uafhentede forsendelser samt en liste med forsendelses id'er.

Input	Type	Obligatorisk	Beskrivelse
key	String	Ja	Udvekslingsnøgle

Output	Type	Værdier	Beskrivelse
ResultDate	DateTime		Dato/tid
ResultCode	Integer		Retur kode
ResultText	String		Retur tekst
WaitingSubmissions	Integer		Antal uafhentede forsendelser
Id	List		Liste af forsendelses id'er

SOAP Eksempel

```
POST /ws/v10/Pgf41Service.asmx HTTP/1.1
Host: editest
Content-Type: text/xml; charset=utf-8
Content-Length: length
SOAPAction: "https://edi.forsikringogpension.dk/webservice/GetPg41submissionList"
```

```
<?xml version="1.0" encoding="utf-8"?>
<soap:Envelope xmlns:xsi="http://www.w3.org/2001/XMLSchema-instance"
xmlns:xsd="http://www.w3.org/2001/XMLSchema"
xmlns:soap="http://schemas.xmlsoap.org/soap/envelope/">
  <soap:Body>
    <GetPg41submissionList xmlns="https://edi.forsikringogpension.dk/webservice">
      <key>string</key>
    </GetPg41submissionList>
  </soap:Body>
</soap:Envelope>
```

```
HTTP/1.1 200 OK
Content-Type: text/xml; charset=utf-8
Content-Length: length
```

```
<?xml version="1.0" encoding="utf-8"?>
<soap:Envelope xmlns:xsi="http://www.w3.org/2001/XMLSchema-instance"
xmlns:xsd="http://www.w3.org/2001/XMLSchema"
xmlns:soap="http://schemas.xmlsoap.org/soap/envelope/">
  <soap:Body>
    <GetPg41submissionListResponse xmlns="https://edi.forsikringogpension.dk/webservice">
      <GetPg41submissionListResult>
        <ResultDate>dateTime</ResultDate>
        <ResultCode>int</ResultCode>
        <ResultText>string</ResultText>
        <WaitingSubmissions>int</WaitingSubmissions>
        <Id>
          <string>string</string>
          <string>string</string>
        </Id>
      </GetPg41submissionListResult>
    </GetPg41submissionListResponse>
  </soap:Body>
</soap:Envelope>
```

GetPg41submissionNext

Denne metode benyttes til at hente næste uafhentet XML forsendelse på EDI-serveren. Metoden returnerer en dato/tid, kode, tekst, antal uafhentede forsendelser, id for forsendelsen samt en XML forsendelse.

Input	Type	Obligatorisk	Beskrivelse
key	String	Ja	Udvekslingsnøgle

Output	Type	Værdier	Beskrivelse
ResultDate	DateTime		Dato/tid
ResultCode	Integer		Retur kode
ResultText	String		Retur tekst
WaitingSubmissions	Integer		Antal uafhentede forsendelser inkl. denne
Id	String		Id på forsendelsen
SubmissionDoc	String		XML forsendelse

SOAP Eksempel

```
POST /ws/v10/Pgf41Service.asmx HTTP/1.1
Host: editest
Content-Type: text/xml; charset=utf-8
Content-Length: length
SOAPAction: "https://edi.forsikringogpension.dk/webservice/GetPg41submissionNext"

<?xml version="1.0" encoding="utf-8"?>
<soap:Envelope xmlns:xsi="http://www.w3.org/2001/XMLSchema-instance"
xmlns:xsd="http://www.w3.org/2001/XMLSchema"
xmlns:soap="http://schemas.xmlsoap.org/soap/envelope/">
  <soap:Body>
    <GetPg41submissionNext xmlns="https://edi.forsikringogpension.dk/webservice">
      <key>string</key>
    </GetPg41submissionNext>
  </soap:Body>
</soap:Envelope>
HTTP/1.1 200 OK
Content-Type: text/xml; charset=utf-8
Content-Length: length

<?xml version="1.0" encoding="utf-8"?>
<soap:Envelope xmlns:xsi="http://www.w3.org/2001/XMLSchema-instance"
xmlns:xsd="http://www.w3.org/2001/XMLSchema"
xmlns:soap="http://schemas.xmlsoap.org/soap/envelope/">
  <soap:Body>
    <GetPg41submissionNextResponse xmlns="https://edi.forsikringogpension.dk/webservice">
      <GetPg41submissionNextResult>
        <ResultDate>dateTime</ResultDate>
        <ResultCode>int</ResultCode>
        <ResultText>string</ResultText>
        <WaitingSubmissions>int</WaitingSubmissions>
        <Id>string</Id>
        <SubmissionDoc>string</SubmissionDoc>
      </GetPg41submissionNextResult>
    </GetPg41submissionNextResponse>
  </soap:Body>
</soap:Envelope>
```

GetPg41submission

Denne metode benyttes til at hente en XML forsendelse. Metoden returnerer en dato/tid, kode, tekst, id for forsendelsen samt en XML forsendelse.

Input	Type	Obligatorisk	Beskrivelse
key	String	Ja	Udvekslingsnøgle
id	String	Ja	Id på den forsendelse, der ønskes hentet

Output	Type	Værdier	Beskrivelse
ResultDate	DateTime		Dato/tid
ResultCode	Integer		Retur kode
ResultText	String		Retur tekst
Id	String		Id på forsendelsen
SubmissionDoc	String		XML forsendelse

SOAP Eksempel

```
POST /ws/v10/Pgf41Service.asmx HTTP/1.1
Host: editest
Content-Type: text/xml; charset=utf-8
Content-Length: length
SOAPAction: "https://edi.forsikringogpension.dk/webservice/GetPg41submission"

<?xml version="1.0" encoding="utf-8"?>
<soap:Envelope xmlns:xsi="http://www.w3.org/2001/XMLSchema-instance"
xmlns:xsd="http://www.w3.org/2001/XMLSchema"
xmlns:soap="http://schemas.xmlsoap.org/soap/envelope/">
  <soap:Body>
    <GetPg41submission xmlns="https://edi.forsikringogpension.dk/webservice">
      <key>string</key>
      <id>string</id>
    </GetPg41submission>
  </soap:Body>
</soap:Envelope>
HTTP/1.1 200 OK
Content-Type: text/xml; charset=utf-8
Content-Length: length

<?xml version="1.0" encoding="utf-8"?>
<soap:Envelope xmlns:xsi="http://www.w3.org/2001/XMLSchema-instance"
xmlns:xsd="http://www.w3.org/2001/XMLSchema"
xmlns:soap="http://schemas.xmlsoap.org/soap/envelope/">
  <soap:Body>
    <GetPg41submissionResponse xmlns="https://edi.forsikringogpension.dk/webservice">
      <GetPg41submissionResult>
        <ResultDate>dateTime</ResultDate>
        <ResultCode>int</ResultCode>
        <ResultText>string</ResultText>
        <WaitingSubmissions>int</WaitingSubmissions>
        <Id>string</Id>
        <SubmissionDoc>string</SubmissionDoc>
      </GetPg41submissionResult>
    </GetPg41submissionResponse>
  </soap:Body>
</soap:Envelope>
```

4. Synkront – dataudveksling af XML dokumenter

Synkront dataudveksling er tiltænkt de selskaber, som ønsker at aflevere og validere data med det samme. Synkron dataudveksling tilbydes kun for dokumenter dvs. der sendes og modtages ét dokument af gangen.

På Forsikring & Pensions EDI-server findes en webservice, der benyttes til at indsende og modtage XML dokumenter ved hjælp af følgende metoder:

- SendPgf41document
- SendPgf41documentReceipt
- GetPgf41document
- GetPgf41documentList
- GetPgf41documentNext

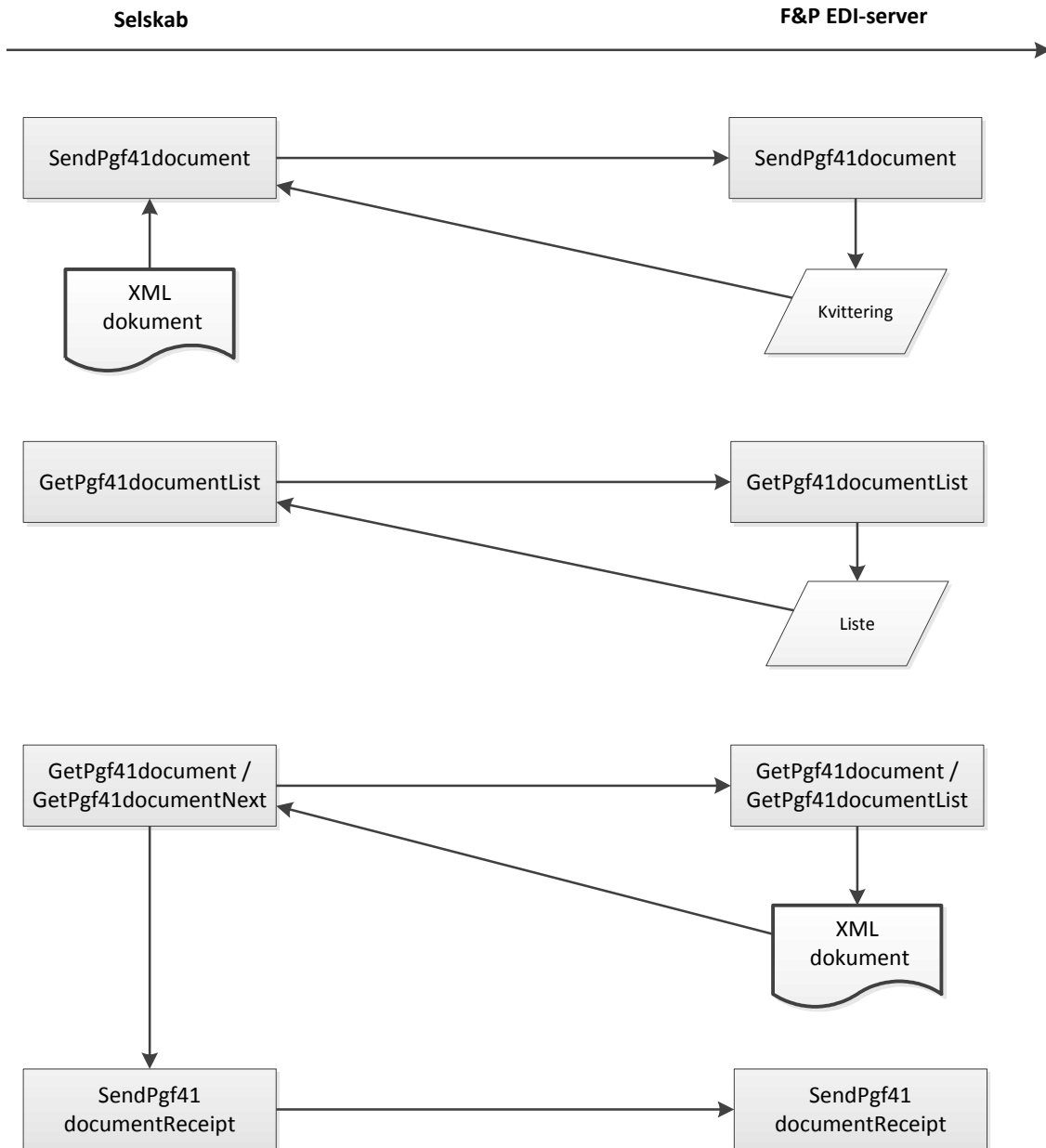
SendPgf41document kaldes ved afsendelse af et dokument fra selskabet til EDI-serveren. Metoden returnerer en kvittering der indikerer, at EDI-serveren har modtaget og valideret dokumentet. Dokumentet valideres ved hjælp af XML schema og samt systemets datakontrol. Det er muligt at angive om dokumentet skal afsendes med det samme, eller blot valideres eller gemmes som udkast.

Når et selskab skal modtage dokumenter, starter de med at kalde metoden **GetPgf41documentList** som returnerer en liste af dokumenter, som ligger klar til afsendelse på serveren. Dokumenterne er repræsenteret ved hjælp af et id, som er blankettens løbenummer.

Dernæst henter selskabet det pågældende dokument ved kald af **GetPgf41document** med relevant id. Det er også muligt for selskabet at kalde metoden **GetPgf41documentNext**, som returnerer det næste uafhængte dokument på EDI-serveren.

Selskabet kvitterer for modtagelsen af dokumentet ved kald af metoden **SendPgf41documentReceipt**.

Synkron dataudveksling af dokumenter



SendPg41document

Denne metode benyttes til at sende et PGF41 XML dokument ind til EDI-serveren. Dokumentet valideres ved hjælp af XML schemaet og systemets datakontrol. Metoden returnerer en dato/tid, kode og tekst
For opbygning af XML dokument henvises til XML-guiden.

Input	Type	Obligatorisk	Beskrivelse
key	String	Ja	Udvekslingsnøgle
action	String	Ja	Aktion: SUBMIT = afsend VALIDATE = kontrollér DRAFT = gem som udkast
xmlDoc	String	Ja	XML dokument

Output	Type	Værdier	Beskrivelse
ResultDate	DateTime		Dato/tid
ResultCode	Integer		Retur kode
ResultId	string		Benyttes ikke
ResultText	String		Retur tekst

SOAP Eksempel

```
POST /ws/v10/Pgf41Service.asmx HTTP/1.1
Host: editest
Content-Type: text/xml; charset=utf-8
Content-Length: length
SOAPAction: "https://edi.forsikringogpension.dk/webservice/SendPg41document"

<?xml version="1.0" encoding="utf-8"?>
<soap:Envelope xmlns:xsi="http://www.w3.org/2001/XMLSchema-instance"
xmlns:xsd="http://www.w3.org/2001/XMLSchema"
xmlns:soap="http://schemas.xmlsoap.org/soap/envelope/">
  <soap:Body>
    <SendPg41document xmlns="https://edi.forsikringogpension.dk/webservice">
      <key>string</key>
      <action>string</action>
      <xmlDoc>string</xmlDoc>
    </SendPg41document>
  </soap:Body>
</soap:Envelope>
HTTP/1.1 200 OK
Content-Type: text/xml; charset=utf-8
Content-Length: length

<?xml version="1.0" encoding="utf-8"?>
<soap:Envelope xmlns:xsi="http://www.w3.org/2001/XMLSchema-instance"
xmlns:xsd="http://www.w3.org/2001/XMLSchema"
xmlns:soap="http://schemas.xmlsoap.org/soap/envelope/">
  <soap:Body>
    <SendPg41documentResponse xmlns="https://edi.forsikringogpension.dk/webservice">
      <SendPg41documentResult>
        <ResultDate>dateTime</ResultDate>
        <ResultCode>int</ResultCode>
        <ResultId>string</ResultId>
        <ResultText>string</ResultText>
      </SendPg41documentResult>
    </SendPg41documentResponse>
  </soap:Body>
</soap:Envelope>
```

SendPg41documentReceipt

Denne metode benyttes til at kvittere for et modtaget XML dokument.
Metoden returnerer en dato/tid, kode og tekst.

Input	Type	Obligatorisk	Beskrivelse
key	String	Ja	Udvekslingsnøgle
id	String	Ja	Id på det dokument, der kvitteres for.

Output	Type	Værdier	Beskrivelse
ResultDate	DateTime		Dato/tid
ResultCode	Integer		Retur kode
resultId	String		
ResultText	String		Retur tekst

SOAP Eksempel

```
POST /ws/v10/Pgf41Service.asmx HTTP/1.1
Host: editest
Content-Type: text/xml; charset=utf-8
Content-Length: length
SOAPAction: "https://edi.forsikringogpension.dk/webservice/SendPg41documentReceipt"

<?xml version="1.0" encoding="utf-8"?>
<soap:Envelope xmlns:xsi="http://www.w3.org/2001/XMLSchema-instance"
xmlns:xsd="http://www.w3.org/2001/XMLSchema"
xmlns:soap="http://schemas.xmlsoap.org/soap/envelope/">
  <soap:Body>
    <SendPg41documentReceipt xmlns="https://edi.forsikringogpension.dk/webservice">
      <key>string</key>
      <id>string</id>
    </SendPg41documentReceipt>
  </soap:Body>
</soap:Envelope>
HTTP/1.1 200 OK
Content-Type: text/xml; charset=utf-8
Content-Length: length

<?xml version="1.0" encoding="utf-8"?>
<soap:Envelope xmlns:xsi="http://www.w3.org/2001/XMLSchema-instance"
xmlns:xsd="http://www.w3.org/2001/XMLSchema"
xmlns:soap="http://schemas.xmlsoap.org/soap/envelope/">
  <soap:Body>
    <SendPg41documentReceiptResponse xmlns="https://edi.forsikringogpension.dk/webservice">
      <SendPg41documentReceiptResult>
        <ResultDate>dateTime</ResultDate>
        <ResultCode>int</ResultCode>
        <ResultId>string</ResultId>
        <ResultText>string</ResultText>
      </SendPg41documentReceiptResult>
    </SendPg41documentReceiptResponse>
  </soap:Body>
</soap:Envelope>
```

GetPg41documentList

Denne metode benyttes til at hente en liste over uafhentede XML dokumenter på EDI-serveren. Metoden returnerer en dato/tid, kode, tekst, antal uafhentede dokumenter samt en liste med dokument id'er.

Input	Type	Obligatorisk	Beskrivelse
key	String	Ja	Udvekslingsnøgle

Output	Type	Værdier	Beskrivelse
resultDate	DateTime		Dato/tid
resultCode	Integer		Retur kode
resultText	String		Retur tekst
waitingDocuments	Integer		Antal uafhentede dokumenter
id	List		Liste af dokument-id

SOAP Eksempel

```
POST /ws/v10/Pgf41Service.asmx HTTP/1.1
Host: editest
Content-Type: text/xml; charset=utf-8
Content-Length: length
SOAPAction: "https://edi.forsikringogpension.dk/webservice/GetPg41documentList"

<?xml version="1.0" encoding="utf-8"?>
<soap:Envelope xmlns:xsi="http://www.w3.org/2001/XMLSchema-instance"
xmlns:xsd="http://www.w3.org/2001/XMLSchema"
xmlns:soap="http://schemas.xmlsoap.org/soap/envelope/">
  <soap:Body>
    <GetPg41documentList xmlns="https://edi.forsikringogpension.dk/webservice">
      <key>string</key>
    </GetPg41documentList>
  </soap:Body>
</soap:Envelope>
HTTP/1.1 200 OK
Content-Type: text/xml; charset=utf-8
Content-Length: length

<?xml version="1.0" encoding="utf-8"?>
<soap:Envelope xmlns:xsi="http://www.w3.org/2001/XMLSchema-instance"
xmlns:xsd="http://www.w3.org/2001/XMLSchema"
xmlns:soap="http://schemas.xmlsoap.org/soap/envelope/">
  <soap:Body>
    <GetPg41documentListResponse xmlns="https://edi.forsikringogpension.dk/webservice">
      <GetPg41documentListResult>
        <ResultDate>dateTime</ResultDate>
        <ResultCode>int</ResultCode>
        <ResultText>string</ResultText>
        <WaitingDocuments>int</WaitingDocuments>
        <Id>
          <string>string</string>
          <string>string</string>
        </Id>
      </GetPg41documentListResult>
    </GetPg41documentListResponse>
  </soap:Body>
</soap:Envelope>
```

GetPgf41documentNext

Denne metode benyttes til at hente næste uafhentet XML dokument på EDI-serveren. Metoden returnerer en dato/tid, kode, tekst, antal uafhentede dokumenter, id på dokumentet samt et XML dokument.

Input	Type	Obligatorisk	Beskrivelse
key	String	Ja	Udvekslingsnøgle

Output	Type	Værdier	Beskrivelse
ResultDate	DateTime		Dato/tid
ResultCode	Integer		Retur kode
ResultText	String		Retur tekst
WaitingDocuments	Integer		Antal uafhentede dokumenter inkl. denne
Id	String		Id på dokumentet
XmlDoc	String		XML dokument

SOAP Eksempel

```
POST /ws/v10/Pgf41Service.asmx HTTP/1.1
Host: editest
Content-Type: text/xml; charset=utf-8
Content-Length: length
SOAPAction: "https://edi.forsikringogpension.dk/webservice/GetPgf41documentNext"

<?xml version="1.0" encoding="utf-8"?>
<soap:Envelope xmlns:xsi="http://www.w3.org/2001/XMLSchema-instance"
xmlns:xsd="http://www.w3.org/2001/XMLSchema"
xmlns:soap="http://schemas.xmlsoap.org/soap/envelope/">
  <soap:Body>
    <GetPgf41documentNext xmlns="https://edi.forsikringogpension.dk/webservice">
      <key>string</key>
    </GetPgf41documentNext>
  </soap:Body>
</soap:Envelope>
HTTP/1.1 200 OK
Content-Type: text/xml; charset=utf-8
Content-Length: length

<?xml version="1.0" encoding="utf-8"?>
<soap:Envelope xmlns:xsi="http://www.w3.org/2001/XMLSchema-instance"
xmlns:xsd="http://www.w3.org/2001/XMLSchema"
xmlns:soap="http://schemas.xmlsoap.org/soap/envelope/">
  <soap:Body>
    <GetPgf41documentNextResponse xmlns="https://edi.forsikringogpension.dk/webservice">
      <GetPgf41documentNextResult>
        <ResultDate>dateTime</ResultDate>
        <ResultCode>int</ResultCode>
        <ResultText>string</ResultText>
        <WaitingDocuments>int</WaitingDocuments>
        <Id>string</Id>
        <XmlDoc>string</XmlDoc>
      </GetPgf41documentNextResult>
    </GetPgf41documentNextResponse>
  </soap:Body>
</soap:Envelope>
```

GetPgf41document

Denne metode benyttes til at hente et XML dokument. Metoden returnerer en dato/tid, kode, tekst, id på dokumentet samt XML dokumentet.

Input	Type	Obligatorisk	Beskrivelse
key	String	Ja	Udvekslingsnøgle
id	String	Ja	Id på det dokument, der ønskes hentet

Output	Type	Værdier	Beskrivelse
ResultDate	DateTime		Dato/tid
ResultCode	Integer		Retur kode
ResultText	String		Retur tekst
Id	String		Id på dokumentet
XmlDoc	String		XML dokument

SOAP Eksempel

```
POST /ws/v10/Pgf41Service.asmx HTTP/1.1
Host: editest
Content-Type: text/xml; charset=utf-8
Content-Length: length
SOAPAction: "https://edi.forsikringogpension.dk/webservice/GetPgf41document"

<?xml version="1.0" encoding="utf-8"?>
<soap:Envelope xmlns:xsi="http://www.w3.org/2001/XMLSchema-instance"
xmlns:xsd="http://www.w3.org/2001/XMLSchema"
xmlns:soap="http://schemas.xmlsoap.org/soap/envelope/">
  <soap:Body>
    <GetPgf41document xmlns="https://edi.forsikringogpension.dk/webservice">
      <key>string</key>
      <id>string</id>
    </GetPgf41document>
  </soap:Body>
</soap:Envelope>
HTTP/1.1 200 OK
Content-Type: text/xml; charset=utf-8
Content-Length: length

<?xml version="1.0" encoding="utf-8"?>
<soap:Envelope xmlns:xsi="http://www.w3.org/2001/XMLSchema-instance"
xmlns:xsd="http://www.w3.org/2001/XMLSchema"
xmlns:soap="http://schemas.xmlsoap.org/soap/envelope/">
  <soap:Body>
    <GetPgf41documentResponse xmlns="https://edi.forsikringogpension.dk/webservice">
      <GetPgf41documentResult>
        <ResultDate>dateTime</ResultDate>
        <ResultCode>int</ResultCode>
        <ResultText>string</ResultText>
        <WaitingDocuments>int</WaitingDocuments>
        <Id>string</Id>
        <XmlDoc>string</XmlDoc>
      </GetPgf41documentResult>
    </GetPgf41documentResponse>
  </soap:Body>
</soap:Envelope>
```

5. Udveksling af pensionsordninger mellem pensionselskab og banker – UPB

Udveksling af pensionsordninger mellem pensionselskaber og banker foregår på samme måde som ved PGF41 blot via en anden webservice, og metodekaldene hedder Upb i stedet for Pgf41.

Webservicen adressen er:

DEMO:

<https://demoedi.forsikringogpension.dk/ws/v10/UpbService.asmx>

PRODUKTION:

<https://edi.forsikringogpension.dk/ws/v10/UpbService.asmx>

Webservice beskrivelsen (WSDL) kan også hentes fra ovenstående adresser.

På Forsikring & Pensions EDI-server findes en webservice, der benyttes til at indsende og modtage XML forsendelser ved hjælp af følgende metoder:

- SendUpbSubmission
- SendUpbSubmissionReceipt
- GetUpbSubmissionList
- GetUpbSubmissionNext
- GetUpbSubmission

På Forsikring & Pensions EDI-server findes en webservice, der benyttes til at indsende og modtage XML dokumenter ved hjælp af følgende metoder:

- SendUpbDocument
- SendUpbDocumentReceipt
- GetUpbDocument
- GetUpbDocumentList
- GetUpbDocumentNext

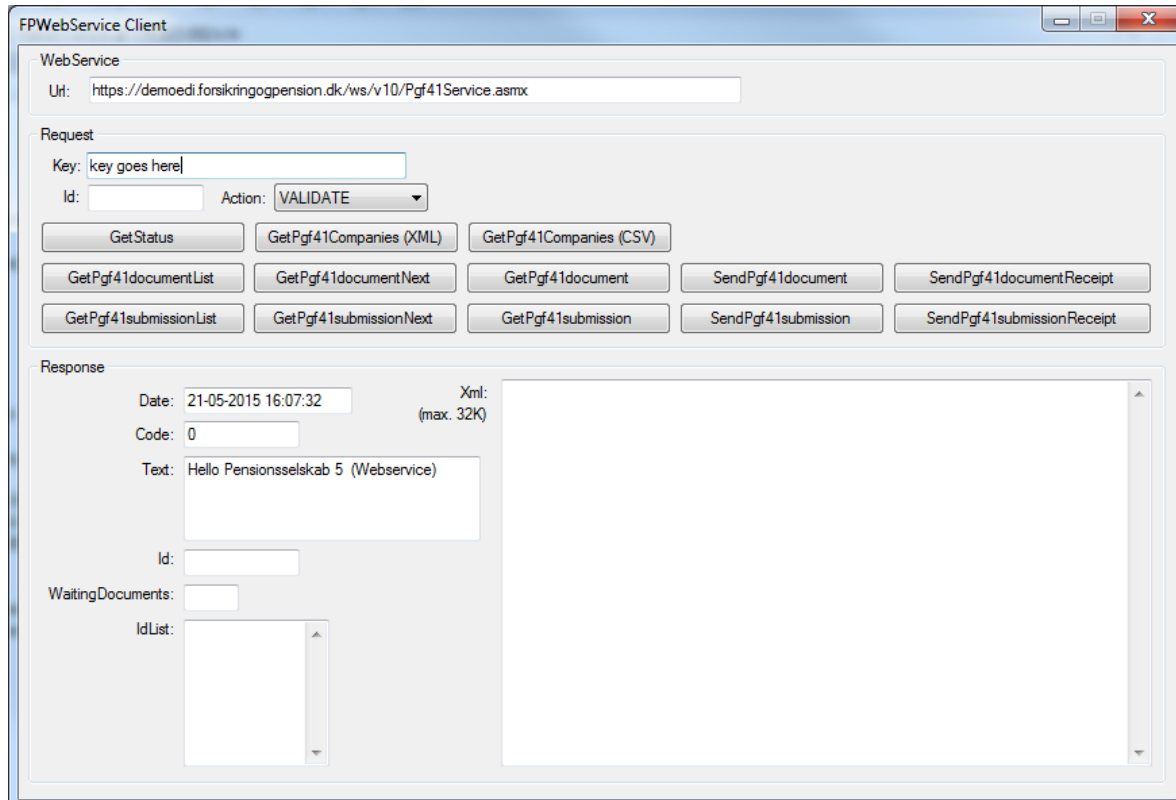
6. Returkoder og -tekst

I det følgende beskrives værdierne af `ResultCode` og `ResultText`, som returneres ved alle webservice kald.

ResultCode	Beskrivelse
0	OK
1	Fejl ved skrivning af data
2	Fejl ved læsning af data
3	XML er tom
4	XML valideringsfejl
250	Ugyldig id
251	Ukendt version
252	Ukendt aktion
253	Selskabet udveksler ikke XML
254	Ugyldig nøgle
255	Systemfejl
4nn	Fejl fra datakontrol

7. Testprogram i C#

Forsikring & Pension har lavet et test-/demoprogram i C#, som viser, hvorledes de forskellige webservice metoder kaldes for PGF41 ordningen. Program og kildekode kan rekvireres ved henvendelse til EDI-kontoret.



8. Overgangsfase mellem FTP og Webservice

Asynkron dataudveksling af XML forsendelser

Selskabet kan sende XML forsendelser ind til EDI-serveren via metoden **SendPg41submission** uanset om selskabet er konfigureret til at udveksle via FTP eller Webservice. Hvis selskabet er sat op til FTP vil der blive genereret en XML kvittering til senere afsendelse. Denne kan være positiv (ved korrekt validering) eller negativ (ved afvisninger). Hvis selskabet er sat op til webservice vil der kun blive dannet en kvittering såfremt denne er negativ (afvisning). Kvittering for modtagelse og validering af forsendelsen gives som svar i webservice kaldet.

Alle ukvitterede forsendelser til selskabet vil optræde i listen, der hentes ved kald af metoden **GetPg41submissionList**. Metoden kan kaldes uanset om selskabet er konfigureret til at udveksle via FTP eller Webservice.

Selskabet kan modtage XML forsendelser via metoden **GetPg41submission** uanset om selskabet er konfigureret til at udveksle via FTP eller Webservice.

XML forsendelserne til selskabet bliver dannet på serveren om morgenen kl. 5 og om aftenen kl. 18. Først efter dette tidspunkt vil forsendelserne ligge klar til modtagelse. Er selskabet sat op til FTP vil forsendelsen blive kopieret til selskabets Inbound FTP katalog – dette sker også selvom forsendelsen allerede forinden er hentet via webservice. Derfor er det ikke hensigtsmæssigt både at hente forsendelser via webservice og FTP samtidigt.

Selskabet kan kvittere for modtagelse af XML forsendelser via metoden **SendPg41submissionReceipt** uanset om selskabet er konfigureret til at udveksle via FTP eller Webservice.

Synkron dataudveksling af XML dokumenter

Selskabet kan sende XML dokumenter ind til EDI-serveren via metoden **SendPg41document** uanset om selskabet er konfigureret til at udveksle via FTP eller Webservice.

Alle ukvitterede/uafsendte dokumenter til selskabet vil optræde i listen, der hentes ved kald af metoden **GetPg41documentList**. Metoden kan kaldes uanset om selskabet er konfigureret til at udveksle via FTP eller Webservice.

Selskabet kan modtage XML dokumenter via metoden **GetPg41document** uanset om selskabet er konfigureret til at udveksle via FTP eller Webservice. Hvis selskabet er sat op til at udveksle via FTP og et dokument hentes og kvitteres via webservice, så slettes dokumentet i den udgående FTP kø.

Selskabet kan kvittere for modtagelse af et XML dokument via metoden **SendPg41documentReceipt** uanset om selskabet er konfigureret til at udveksle via FTP eller Webservice.

Modtagelse og afsendelse af enkelt-dokumenter via webservice kan således godt ske samtidig med at selskabet udveksler via FTP.