



Indbrud i Danmark og vores nabolande

Analyserapport

2014:1

Andreas Østergaard Nielsen
Christina Gordon Stephansen



Philip Heymans Allé 1,
2900 Hellerup,
Telefon 41 91 91 91,
www.forsikringogpension.dk

Analyserapport 2014:1

Indbrud i Danmark og
vores nabolande

Forsikring & Pension

Indhold

1. Sammenfatning	4
2. Kriminalitet og indbrud i Danmark	5
2.1. Forekomst af kriminalitet og antal rejste sigtelser	5
2.2. Indbrud i privat beboelse og erhverv	7
3. Indbrud i Danmark og nabolandene	9
4. Indbrudsindikatorer i Danmark og nabolandene	11
4.1. Forsikringer, præmier og erstatninger	11
4.2. Politiets ressourcer og prioriteringer	13
4.3. Befolkningstæthed og urbanisering	15
5. Tryghed blandt de indbrudsramte danskere	16
6. Litteratur	19

Analyserapport 2014:1

Indbrud i Danmark og
vores nabolande

Forsikring & Pension

Analyserapport 2014:1

Indbrud i Danmark og
vores nabolande

Forsikring & Pension

1. Sammenfatning

I denne rapport belyses udviklingen i antallet af indbrud i Danmark og vores nabolande. Danmark har suverænt flest anmeldte indbrud per indbyggere. I forhold til vores nabolande er antallet af anmeldte indbrud i privat beboelse i Danmark 6,5 gange højere end i Norge, 4,5 gang højere end i Tyskland og 3,5 gang højere end i Sverige. Indbrud i beboelser udgør 10 pct. af alt anmeldt kriminalitet i Danmark.

Der har været en kraftig vækst i antallet af indbrud i beboelser i Danmark over de sidste knap 10 år. Specielt fra 2005 til 2009 steg det årlige antal indbrud i beboelse fra 30.000 til 49.000. Siden har der kun været en svagt faldende tendens til 42.000 indbrud i 2013. Det er vanskeligt at forklare, hvorfor Danmark er så plaget af indbrud. I denne rapport præsenteres en række indikatorer, der traditionelt anses for at være en konsekvens af eller en forklaring på en høj forekomst af indbrud. Men indikatorerne giver ikke nogen entydige forklaringer på, hvorfor Danmark er mere indbrudsplaget end vores nabolande.

Rapportens hovedresultater viser:

- Privatforsikringsmarkedet udgør en større del af økonomien i Danmark end i vores nabolande, men det er uklart, om det er en konsekvens af, at flere er forsikrede i Danmark, eller at der er flere indbrud.
- Erstatningerne på ejendomsforsikringer udgør en større andel af BNP.
- Erstatningerne per indbrud er højere i Danmark end i vores nordiske nabolande. Det kan indikere, at der er flere værdier at stjæle i danske hjem.
- Politistyrken i Danmark har samme størrelse som i vores nabolande. Men opklaringsprocenten for indbrud er lavere i Danmark end i Norge og Sverige.
- Befolkningstætheden er højere i Danmark end i Norge og Sverige, hvilket traditionelt er korreleret med mere kriminalitet. Men ses der på andelen af befolkningen, der bor i bymæssige områder, som er forbundet med mere kriminalitet, er der kun en lille forskel landene imellem.
- Danskerne er de femte mest livstilfredse borgere i OECD-området og dem, der føler sig mest trygge i deres nærområde. 93 pct. af danskerne føler sig trygge i deres nærområde, men samtidig mener 60 pct., at indbrud forekommer i deres nærområde. Både danskere, der har været udsat for indbrud, og andre, der oplever indbrud i deres nærområder, er mere utrygge. Men det er ikke tilstrækkeligt til at have en væsentlig påvirkning af danskernes generelle tryghed.
- Forekomsten af indbrud får flertallet af danskerne til at tage forholdsregler for at undgå indbrud. 3 ud af 4 lader lyset være tændt eller beder naboen om at se efter huset. Omkring hver tredje, som oplever indbrud forekommer i nærområdet, har installeret bedre låse, og hver femte har en tyverialarm.

Rapporten er disponeret som følger. I afsnit 2 beskrives udviklingen i indbrud i Danmark i forhold til den samlede forekomst af kriminalitet. Afsnit 3 beskriver antallet af indbrud i Danmark i forhold til vores nabolande. I afsnit 4 præsenteres en række indbrudsindikatorer for Danmark og vores nabolande. Afsnit 5 beskriver, hvordan kriminalitet og indbrud påvirker danskernes tryghed. I bilaget er en oversigt over forsikringsbetingelser og sikringskrav.

2. Kriminalitet og indbrud i Danmark

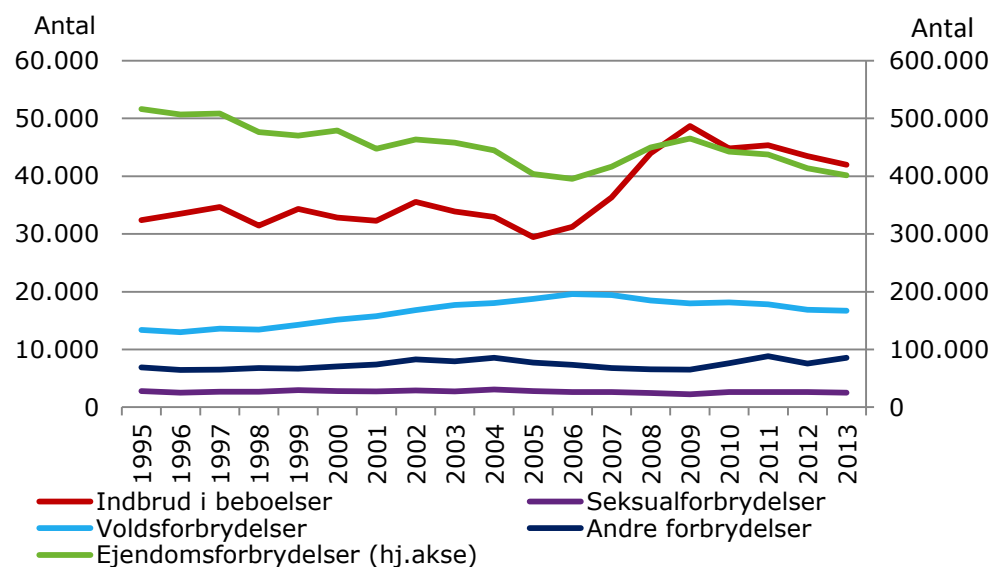
I dette afsnit belyses udviklingen i antal indbrud i Danmark over perioden 1995-2013. Formålet er at belyse udviklingen over tid og forholdet mellem forskellige typer af kriminalitets relative størrelse.

2.1. Forekomst af kriminalitet og antal rejste sigtelser

I 2013 anmeldtes 430.000 straffelovsforbrydelser i Danmark.¹ Den største kategori er ejendomsforbrydelser, jf. figur 1. Ud af 402.000 ejendomsforbrydelser er 42.000 indbrud i (privat) beboelse. Indbrud i beboelse forekommer oftere end hver af de øvrige tre hovedkategorier.

Antallet af anmeldte forbrydelser er ikke nødvendigvis svarende til det faktiske antal forbrydelser. I det omfang, at det ikke er alle forbrydelser, der anmeldes, er der tale om mørketal. For indbrud formodes mørketallet dog at være begrænset. Blandt andet fordi, at det er en forudsætning for at få forsikringserstatning, at indbruddet er anmeldt til politiet, jf. Forsikring & Pension (2012).

Figur 1 Anmeldte forbrydelser 1995-2013



Anm.: Ejendomsforbrydelser er tyveri, røveri og inkl. indbrud i beboelse.

Kilde: Statistikbanken, Danmarks Statistik.

¹ Straffelovsforbrydelser kan inddeles i fire kategorier: Seksualforbrydelser, voldsforbrydelser, ejendomsforbrydelser og andre forbrydelser. Ejendomsforbrydelser omfatter tyveri, indbrud, røveri m.m.

Ejendomsforbrydelser udgør 94 pct. af alle anmeldte forbrydelser i 2013, mens indbrud i beboelser udgør 10 pct. af alle forbrydelser, jf. tabel 1.

Tabel 1 Fordeling af forbrydelser, 1995-2013

	1995	2000	2005	2010	2013
Seksuelforbrydelser	0,5	0,6	0,6	0,6	0,6
Voldsforbrydelser	2,5	3,0	4,3	3,8	3,9
Ejendomsforbrydelser	95,7	95,0	93,2	94,0	93,5
Andre forbrydelser	1,3	1,4	1,8	1,6	2,0
I alt	100,0	100,0	100,0	100,0	100,0
heraf indbrud i beboelser	6,0	6,5	6,8	9,5	9,8

Kilde: Statistikbanken, Danmarks Statistik.

Forekomsten af kriminalitet kan måske kædes sammen med risikoen for at blive dømt. Ejendomsforbrydelser er den klart største kriminalitetskategori, men kun for 15 pct. af anmeldelserne er der nogen, som sigtes for forbrydelsen, jf. figur 2.

For seksualforbrydelser, voldsforbrydelser og andre forbrydelser er det i 2013 mellem 72 og 78 pct. af alle anmeldelser, hvor der rejses sigtelse.

Ud af de 42.000 indbrud i beboelser, der blev anmeldt i 2013, blev der rejst sigtelser i 2.800 sager svarende til 6,8 pct. I 57 pct. af sigtelserne træffes der fældende afgørelser, jf. Danmarks Statistik (2013). Med andre ord er der tale om ca. 2.000 dømte personer for indbrud i beboelse.

Når der kun rejses sigtelser i 6,8 pct. af sagerne, hænger det til dels sammen med prioriteringer i politiet. Forekomsten af indbrud er i absolutte størrelser høj i forhold til de andre kriminalitetsformer. Derfor må det også formodes, at det vil kræve betydelige ekstra ressourcer, hvis der skal rejses samme andel sigtelser for indbrud som fx voldsforbrydelser.

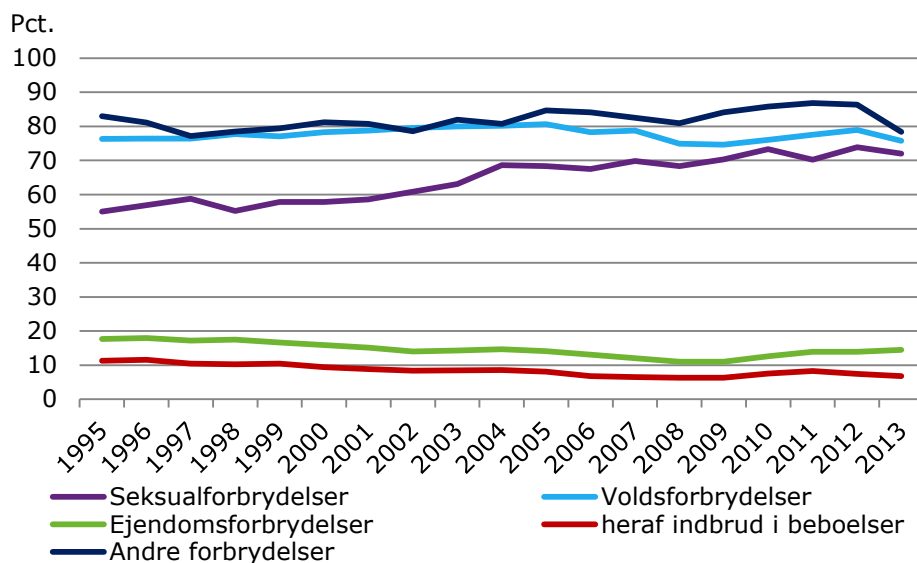
I Danmark Statistik (2013) præsenteres statistikker, der viser nogle karakteristika for personer dømt for indbrud. Men når der kun bliver dømt 2.000 personer i mere end 40.000 sager, giver statistikken formentlig ikke et fyldestgørende billede af, hvem der begår indbrud i Danmark.

Figur 2 Sigtelser i pct. af anmeldelser, 1995-2013

Analyserapport 2014:1

Indbrud i Danmark og vores nabolande

Forsikring & Pension

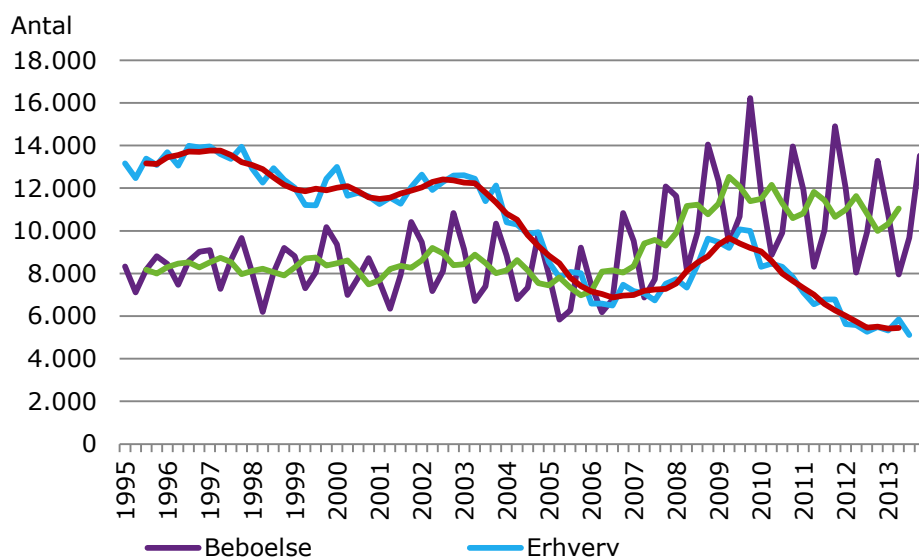


Kilde: Statistikbanken, Danmarks Statistik.

2.2. Indbrud i privat beboelse og erhverv

Indbrud kan opdeles i indbrud i erhverv, (privat) beboelse og ubeboede bebyggelser. I figur 3 er vist fordeling af anmeldte indbrud i erhverv og beboelse på kvartalsbasis fra 1995 til 2013. Fra 1995 til 2005 var der flere indbrud i erhverv end i beboelse, men siden er der sket en kraftig vækst i indbrud i beboelse, mens der har været et fald i indbrud i erhverv. I 2005 blev de fælles minimumsstandarder for sikring af erhvervsjendomme strammet.² Men som det fremgår af figur 3, var antallet af indbrud i erhverv allerede faldende inden forsikringskravene blev strammet.

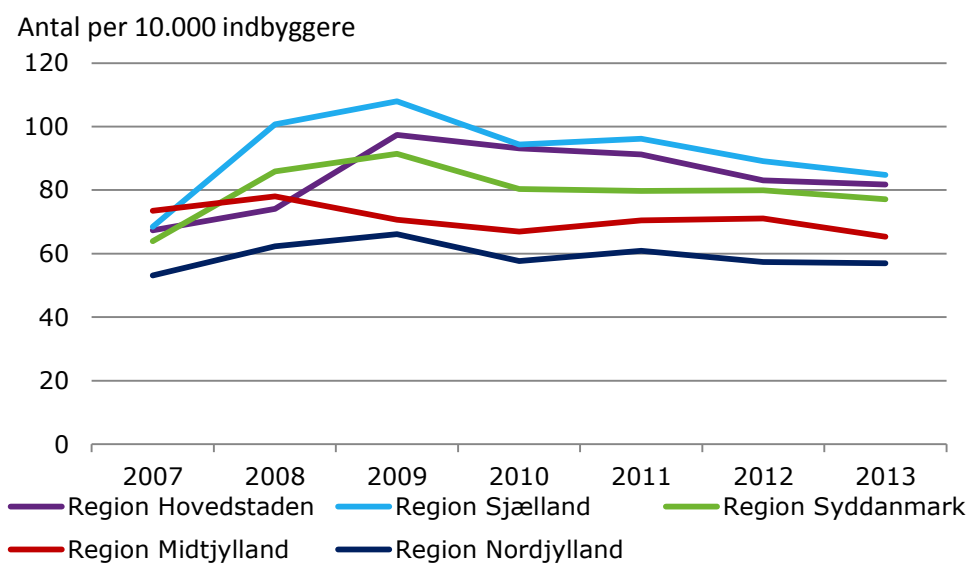
² EU's konkurrencemyndighed godkendte tilbage i 1990'erne forsikringsbranchens anbefalede fælles krav på erhvervsforsikringsområdet.

Figur 3 Anmeldte indbrud 1. kvrt. 1995 - 4. kvrt.2013

Anm.: De udglattede kurver er femkvartalers glidende, centrerede gennemsnit.

Kilde: Statistikbanken, Danmarks Statistik.

Antal af anmeldte indbrud per indbyggere adskiller sig væsentligt på tværs af Danmark. Region Sjælland og Region Hovedstaden er de to regioner, hvor der anmeldes flest indbrud i forhold til befolkningens størrelse, jf. figur 4. Der anmeldes færrest indbrud i Region Nordjylland, hvor antal indbrud per indbygger også har været relativt konstant over perioden 2007 til 2013. Væksten i indbrud fra 2007 til 2009 skete primært i Region Sjælland, Hovedstaden og Syddanmark.

Figur 4 Antal anmeldte indbrud per 10.000 indbyggere, 2007-2013

Kilde: Statistikbanken, Danmarks Statistik.

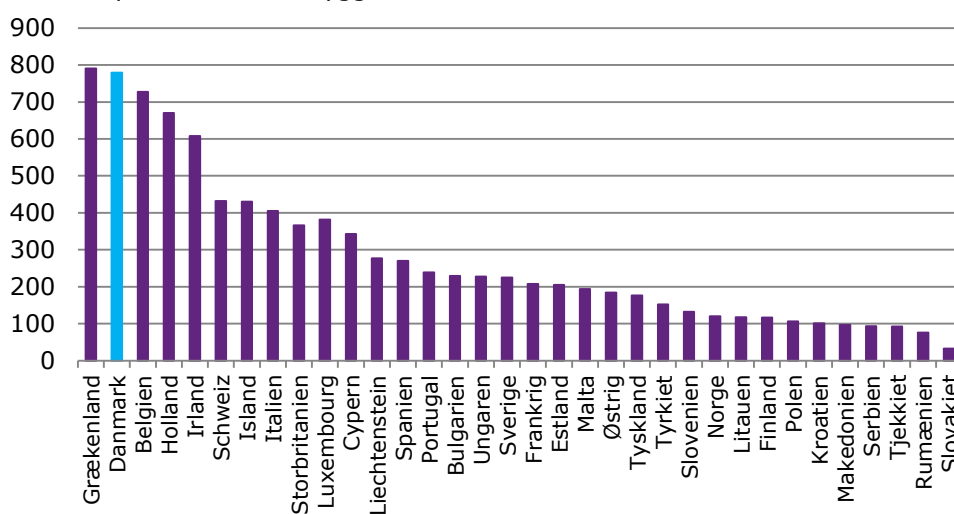
3. Indbrud i Danmark og nabolandene

I et internationalt perspektiv er det tydeligt, at Danmark er hårdt ramt af indbrud. Faktisk viser indbrudstal fra FN fra 2011, at Danmark har verdensrekord i antal indbrud (privat + erhverv) med 1.668 indbrud per 100.000 indbyggere.

Tilsvarende havde Danmark i 2012 en kedelig 2. plads, når det kommer til antal indbrud i privat bebyggelse sammenlignet med resten af Europa. I 2012 havde Danmark 779 indbrud per 100.000 indbyggere kun overgået af Grækenland med 790 indbrud per 100.000 indbyggere, jf. figur 5.

Figur 5 Indbrud per 100.000 indbyggere, 2012

Indbrud per 100.000 indbyggere



Kilde: Eurostat.

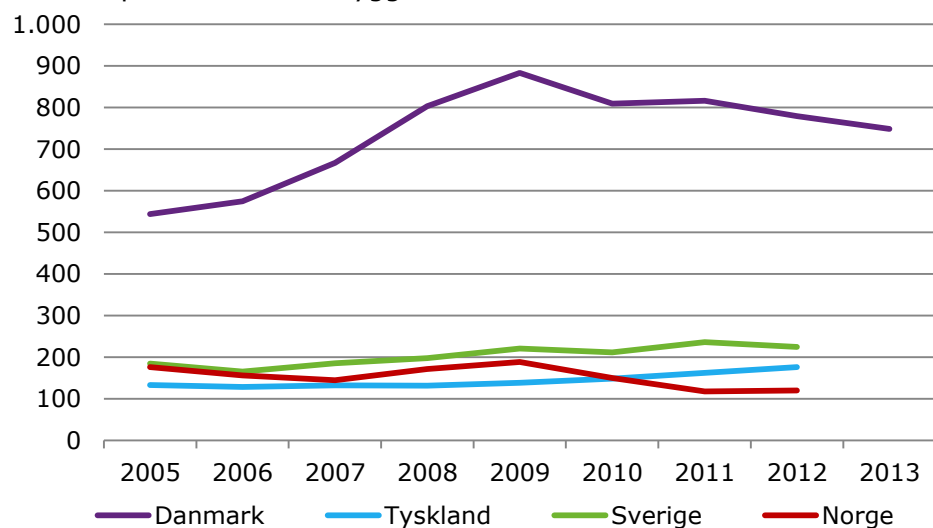
De seneste tal fra Danmarks Statistik viser, at Danmark i 2013 havde 748 indbrud per 100.000 indbyggere, jf. figur 6. Sammenlignet med vores nabolande havde Danmark i 2012 over 6,5 gange så mange indbrud som Norge (120 indbrud pr. 100.000 indbyggere), 4,5 gange så mange som Tyskland (176 indbrud) og 3,5 gange så mange som Sverige (225 indbrud).

I et historisk perspektiv er omfanget af erhvervsindbrud faldet herhjemme såvel som i Sverige, Norge og Tyskland. Mellem 2006 og 2009 afveg Danmark dog fra den faldende trend, jf. figur 7. Siden 2009 er antal erhvervsindbrud faldet herhjemme.

Danmark har igennem hele perioden fra 2005 til 2012 det højeste niveau af indbrud – privat og erhverv – per 100.000 indbyggere. Tilmed har væksten i indbrud i privat beboelse i Danmark også været stærkest, mens faldet på erhvervsområdet omvendt kun har været mindre i Tyskland, når vi sammenligner med nabolandene.

Figur 6 Indbrud i beboelse per 100.000 indbyggere, 2005-2013

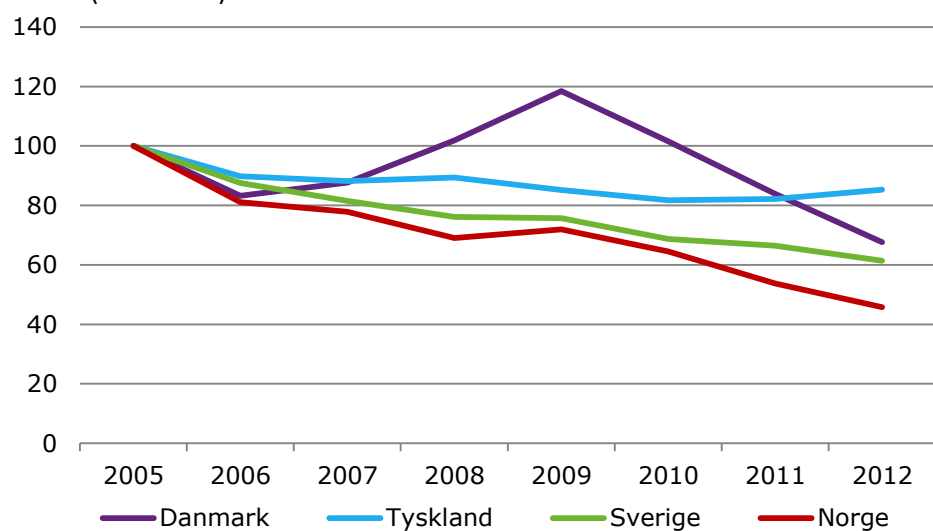
Indbrud per 100.000 indbyggere



Kilde: De respektive landes statistik kontorer.

Figur 7 Erhvervsindbrud, 2005-2012

Indeks (2005=100)



Anm.: Antal erhvervsindbrud er indekseret for at kunne sammenligne landene af forskellige størrelse over tid. For Tyskland er erhvervsindbrud regnet som samlede indbrud minus indbrud i privat beboelse.

Kilde: FN og de respektive landes statistikkontorer.

4. Indbrudsindikatorer i Danmark og nabolandene

Det er vanskeligt at forklare, hvorfor Danmark er mere plaget af indbrud end vores nabolande. Forekomsten af kriminalitet og herunder indbrud kan skyldes en lang række samfundsforhold. Det kan spænde fra landets generelle velstandsniveau over institutionelle forhold til individuel adfærd både blandt boligejere og kriminelle.

I det følgende gennemgås en række indikatorer, der i større eller mindre grad hænger sammen med antallet af anmeldte indbrud i Danmark.

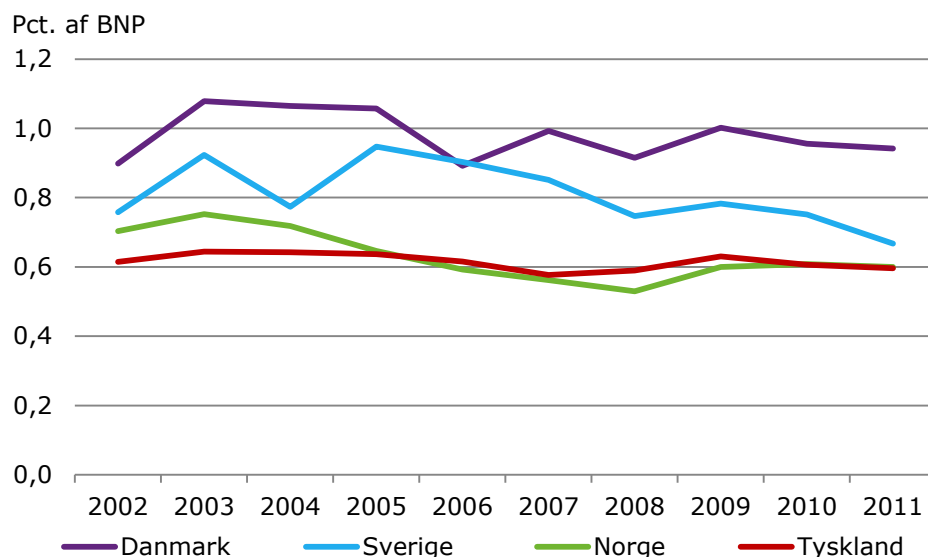
4.1. Forsikringer, præmier og erstatninger

Forsikringsmarkedets størrelse eller aktivitet i forhold til den samlede økonomi kan anvendes som en indikator for forsikringsers udbredelse. I Danmark har 90 pct. af alle husstande en indboforsikring, jf. Forsikring & Pension (2013). Tal for forsikringspræmierne for ejendomsforsikring (indboforsikring for private og erhvervsjendomme) i forhold til bruttonationalproduktet (BNP) viser, at forsikringspræmierne udgør omkring 1 pct. af BNP i Danmark, jf. figur 8. I Norge, og Tyskland udgør præmierne omkring 0,6 pct. af BNP. Præmierne i forhold til BNP kan være højere i Danmark, fordi flere har en forsikring, eller fordi erstatningerne også er højere i Danmark end i vores nabolande, jf. tabel 2.

Erstatningerne inden for ejendomsforsikringer udgør i Danmark 0,92 pct. af BNP i 2011. Det er væsentlig højere end i vores nabolande.³ For erstatningernes vedkomne kan en del af forklaring være den højere forekomst af indbrud.

Det er ikke muligt at bestemme, om forsikringsmarkedets størrelse er en konsekvens af, at flere er forsikrede, at ejendomsforsikringspolicer dækker forskelligt mellem landene, eller at forsikringerne oftere anvendes, fordi der er en højere forekomst af indbrud.

³ Erstatningerne i 2011 omfatter udover tyveri og indbrud bl.a. også vandskader. I den forbindelse indgår skybruddet over København i juli, men også i 2009 og 2010 er erstatningerne i Danmark væsentlig over de øvrige lande.

Figur 8 Forsikringsudbredelse, 2002-2011

Anm.: Forsikringsaktivitet for ejendomsforsikring er samlede præmier (privat + erhverv) i forhold til BNP.

Kilde: Insurance Europe og egne beregninger.

Tabel 2 Erstatninger i pct. af BNP, 2008-2011

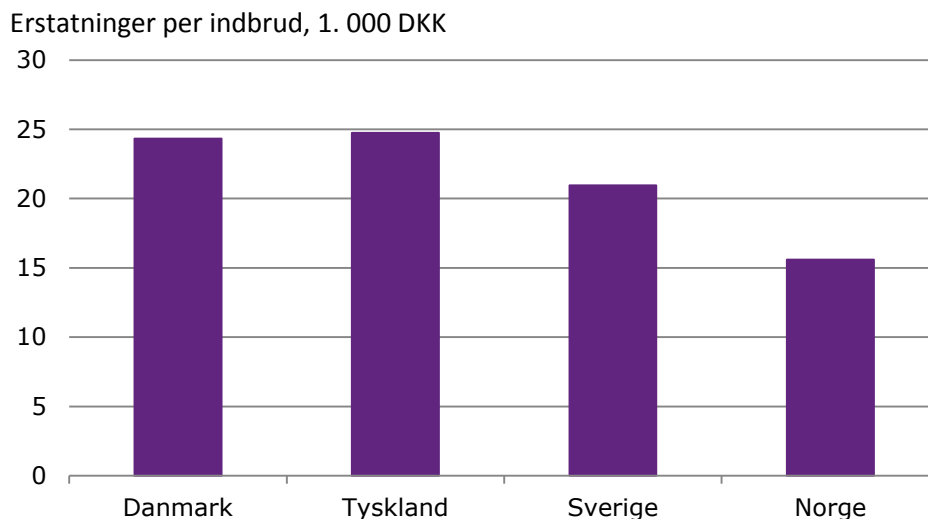
	2008	2009	2010	2011
Danmark	0,70	0,91	0,90	0,92
Sverige	0,17	0,19	0,18	0,17
Norge	0,39	0,44	0,53	0,45
Tyskland

Anm.: Data for Tyskland er ikke tilgængeligt.

Kilde: Insurance Europe.

For Danmark, Norge, Sverige og Tyskland kan erstatningerne per indbrud i privat beboelse sammenlignes. I Danmark er de gennemsnitlige erstatninger per indbrud knap 25.000 kr. Det er 4.000 kr. mere end i Sverige, 10.000 kr. mere end i Norge, jf. figur 9. I Tyskland er erstatningerne per indbrud på højde med Danmark. Når erstatningerne er så høje i Danmark kan det måske indikere, at der er flere værdier i de danske hjem.⁴

⁴ Dette underbygges endvidere af en rundspørge blandt nordiske forsikringselskaber, som peger på, at forskellene i erstatninger på tværs af landene ikke skyldes forskelle i forsikringsbetingelser og forsikringernes dækning.

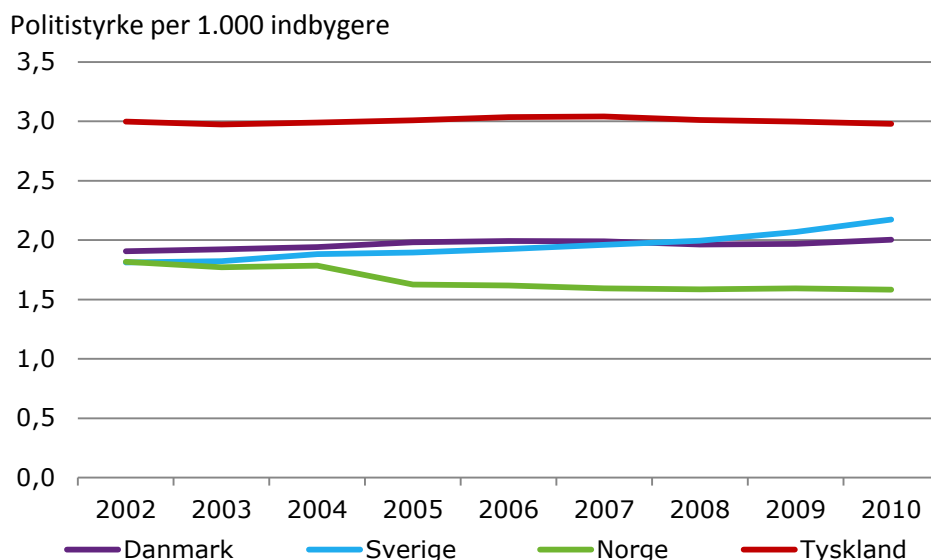
Figur 9 Erstatninger per indbrud i privat beboelse, 2012

Kilde: Forsikring & Pension, Svensk Försäkring, Gesamtverband der Deutschen Versicherungswirtschaft (GDV), Finans Norge, Nationalbanken og egne beregninger.

4.2. Politiets ressourcer og prioriteringer

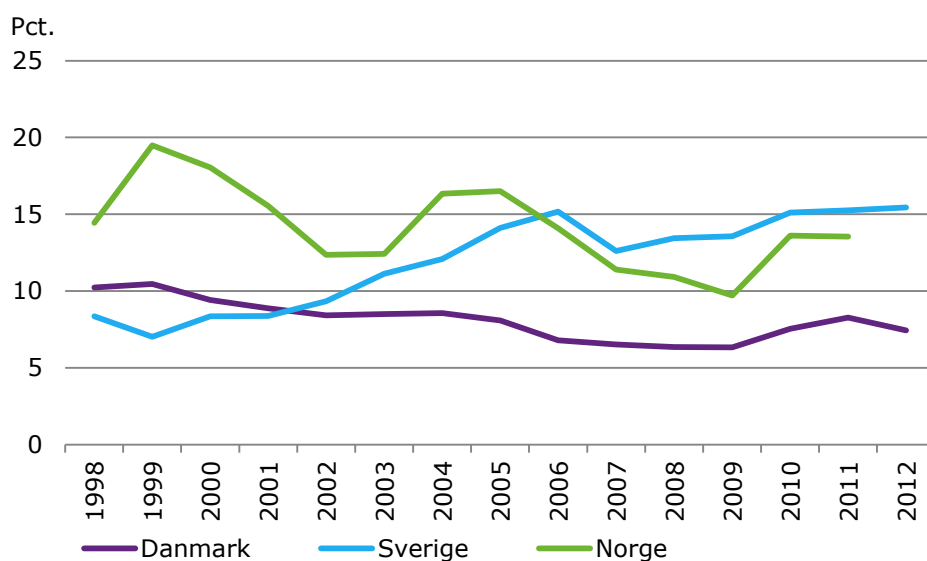
Politistyrken i forhold til befolkningens størrelse kan være en indikator for politiets ressourcer. Politistyrkens relative størrelse i Danmark adskiller sig ikke væsentligt fra vores nabolande med undtagelse af Tyskland, hvor der er 3,0 politifolk per 1.000 indbyggere, mens der er omkring 2,0 politifolk per 1.000 indbyggere i Danmark og de øvrige lande, jf. figur 10. Omvendt beskriver den samlede politistyrkes størrelse ikke, hvordan politiets ressourcer prioriteres mellem forskellige typer kriminalitet.⁵

⁵ Der kan ligeledes være forskelle mellem landene i, hvordan sikkerhedsopgaver o.lign. er organiseret mellem politi og sikkerhedsbranchen.

Figur 10 Politistyrke per 1.000 indbyggere, 2002-2010

Kilde: Eurostat.

Antal sigtelser i forhold til antal anmeldelser kan give en ide om politiets prioritering af ressourcer. Det skal dog bemærkes, at denne opgørelse ikke fanger, hvis en sigtet har begået flere af de anmeldte indbrud. Figur 11 viser, at opklaringsprocenten i Danmark siden 1998 har ligget væsentlig under Norges. Før 2002 lå opklaringsprocenten herhjemme noget højere end i Sverige, men Sverige har siden årtusindeskiftet oplevet en stigende opklaringsprocent, og denne var i 2012 dobbelt så høj som i Danmark.

Figur 11 Opklaringsprocent, 1998-2012

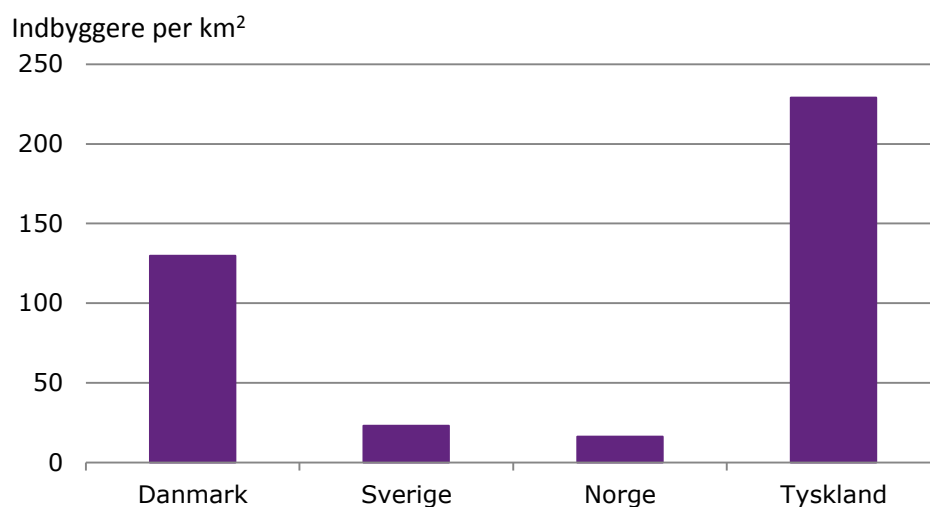
Anm.: Opklaringsprocenten for Danmark er sigtede i procent af anmeldelser, mens det for Norge og Sverige er opklarede sager i procent af anmeldelser.

Kilde: De respektive landes statistikkontorer

4.3. Befolkningstæthed og urbanisering

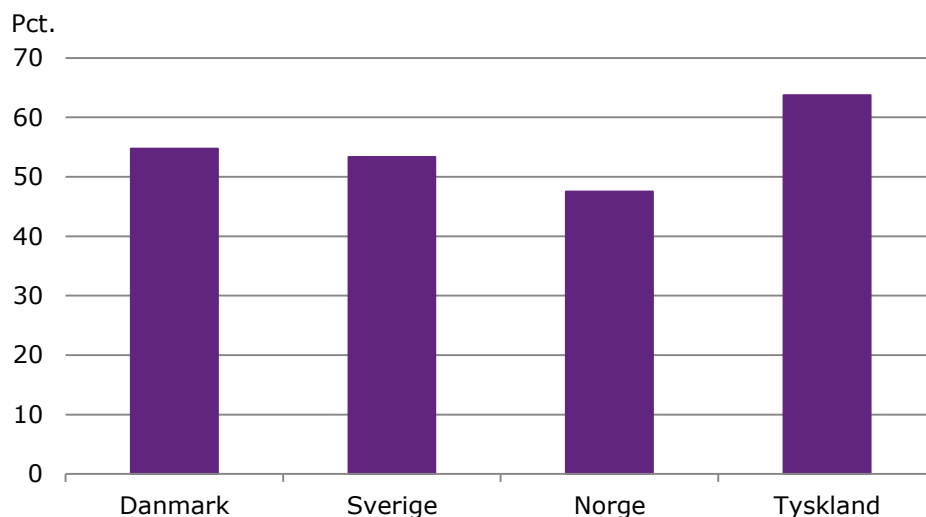
Befolkningstæthed kan være bestemmende for forekomsten af kriminalitet og indbrud. Tesen er, at en højere befolkningstæthed hænger sammen med mere kriminalitet og flere indbrud. Sammenlignes befolkningstætheden er den højest i Holland, hvor befolkningstætheden er næsten fire gange højere end i Danmark. Omvendt er befolkningstætheden i Norge og Sverige kun mellem 15 og 20 pct. af Danmark, if. figur 12.

Figur 12 Indbyggere per km², 2011



Kilde: Eurostat.

Udover befolkningstætheden kan urbanisering også være korreleret med indbrud. Ses der på andelen af befolkningen, der bor i bymæssige områder, er forskellene mellem landene betydeligt mindre end forskellene i befolkningstætheden. I Danmark bor omkring 55 pct. af befolkningen i bymæssige områder i 2012, jf. figur 13. Det er nogenlunde det samme i Sverige, mens det er lidt under halvdelen i Norge. I Tyskland og Holland det det hhv. 63 og 74 pct.

Figur 13 Andel af befolkninger der bor i bymæssige områder, 2012

Kilde: OECD.

Sammenholdes befolkningstætheden og andelen af befolkningen, der bor i bymæssige områder, er der ingen sammenhæng til det højere antal indbrud i Danmark. Nok er befolkningstætheden langt lavere i Norge og Sverige, men andelen, der bor i bymæssige områder, er næsten den samme som i Danmark.

Med de tilgængelige indikatorer er der ingen tydelige bud på, hvorfor forekomsten af indbrud i Danmark er flere gange højere end i vores nabolande. Den afgørende forskel skal findes andet steds.

5. Tryghed blandt de indbrudsramte danskere

Dette afsnit tager udgangspunkt i, at det umiddelbart kan virke som et paradoks, at danskerne er mere trygge og lykkelige end i andre lande samtidig med, at forekomsten af indbrud er høj.

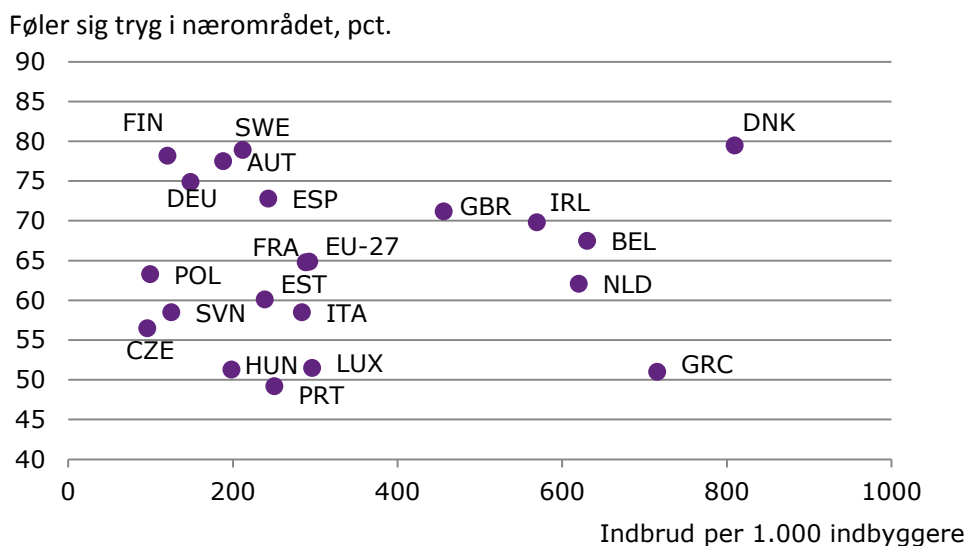
Omfanget af kriminalitet (i nærområdet) påvirker generelt tryghedsopfattelsen negativt. Hvis man ser bort fra Danmark og sammenholder forekomsten af indbrud med tryghedsopfattelsen i nærområdet, er der en tendens til, at flere indbrud er negativt korreleret med tryghed, jf. figur 14. Tryghed er målt som andelen af borgere, der føler sig trygge ved at færdes i deres nærområde. Det er en indikator, som må forventes at være påvirket af forekomsten af indbrud i nærområdet. Men det er bemærkelsesværdigt, at Danmark adskiller sig ved at have den højeste indbrudsrate og den højeste tryghed.

Figur 14 Sammenhæng mellem indbrud og tryghedsfølelsen, 2010

Analyserapport 2014:1

Indbrud i Danmark og vores nabolande

Forsikring & Pension



Anm.: OECD's indikator for tryghed, 'feeling safe', måler andelen af befolkningen, der er trygge ved at færdes i deres nærområde. EU-27-lande, hvor data er tilgængeligt.

Kilde: Eurostat og OECD (2011).

Forsikring & Pension (2012) har undersøgt danskernes tryghed med udgangspunkt i en stor spørgeskemaundersøgelse udført af Danmarks Statistik. Danskernes selvopfattede tryghed er generelt høj. I undersøgelsen angiver 93 pct., at de er meget eller lidt trygge. Og kun 3 pct. angiver, at de generelt er lidt eller meget utrygge.

Danskerne er generelt trygge selvom undersøgelsen viser, at 60 pct. af danskerne oplever, at indbrud forekommer i deres nærområde, og 7 pct. angiver at have været udsat for indbrud inden for de seneste 12 måneder. Sammen med tyveri er indbrud den type kriminalitet, som danskerne mener, forekommer hyppigst i deres nærområde. Lidt mere end halvdelen af dem, der oplever forekomst af indbrud eller tyveri, føler sig af samme årsag lidt eller meget utrygge. Det er også halvdelen af dem, der angiver, at der forekommer vold og trusler i nærområdet, som angiver, at det gør dem lidt eller meget utrygge. Blandt personer, der ikke har været udsat for en af disse typer kriminalitet, er det kun 5-10 pct., der er meget utrygge.

Når danskerne opdeles efter, om de har været udsat for indbrud eller ej, viser undersøgelsen, at blandt personer, der har været udsat for indbrud (svarende til 7 pct.), er det 2 ud af 3 der føler sig lidt eller meget utrygge. Der er altså en klar negativ effekt på trygheden af at have været udsat for indbrud. Tilsvarende resultater ses for andre typer kriminalitet. Men effekten slår tilsyneladende ikke fuldt igennem på danskernes generelle tryghed.

Forebyggelse af indbrud er udbredt blandt danskerne. 97 pct. af dem, der har været udsat for indbrud, og 90 pct. af dem, der ikke har været udsat for indbrud, har taget forholdsregler for at undgå indbrud. Det er flere end for andre typer af kriminalitet. Blandt danskerne, der forbygger indbrud, er der en stor forskel i udbredelsen af forskellige forholdsregler. 3 ud af 4, som oplever indbrud forekommer i nærområdet, lader lyset brænde eller beder naboen se efter huset. Men det er kun hver tredje, der har installeret bedre låse. Blandt dem, der

har været udsat for indbrud, er det dog 42 pct. Hver 3., der har oplevet indbrud i nærområdet, får skiftet deres lås. Ud af de personer, som har været udsat for indbrud i egen bolig, er det dog kun 42 pct., der får skiftet låsen. 15 pct. af dem, som oplever indbrud i nærområdet, har anskaffet sig en tyverialarm, mens dette gælder for 25 pct. af personerne, som faktisk har været udsat for indbrud.

Analyserapport 2014:1

Indbrud i Danmark og
vores nabolande

Forsikring & Pension

6. Litteratur

Danmarks Statistik (2013), 'Kriminalitet 2012'.

Forsikring & Pension (2012), 'Kriminalitet og tryghed 2012', Analyserapport 2012:3.

Forsikring & Pension (2013), 'Den uforsikrede restgruppe og forsikringsvindel – belyst ved Forbrugsundersøgelsen 2010', Analyserapport 2013:4

OECD (2011), 'How's Life – measuring well-being', OECD better life initiative.

Statistikskilder (21. januar 2014):

<http://epp.eurostat.ec.europa.eu/>

<http://www.insuranceurope.eu/>

<http://www.unodc.org/>

Analyserapport 2014:1

Indbrud i Danmark og vores nabolande

Forsikring & Pension