

Forsikring & Pension

**XML webservice
for
FP-attester og
journaloplysninger**

Version 1.1.1

Dokumentoplysninger

| | |
|------------------------------------|--|
| Titel: | Web-service for FP-attester og journaloplysninger |
| Projekt: | EDI kontorets branchekoordinerede dataudveksling |
| Forfatter: | Morten Lassen, F&P IT-afdelingen |
| Bidragydere til dokumentet: | Andrew Dixon, F&P IT-afdelingen |
| Godkendt af: | Martin Petersen, F&P EDI-kontoret |
| Dokumentansvarlig: | Martin Petersen, F&P EDI-kontoret |
| Fordeling: | EDI kontoret, Forsikring & Pension Udleveres til interessenter i dataudvekslingen |
| Bemærkning: | Dokumentet kan rekvireres hos Forsikring & Pension |

Ændringslog

| Version | Dato | Forfatter | Ændrede sider eller afsnit |
|-------------|------------|-----------|---|
| 1.0 Draft A | 27.10.2016 | MLA | Første udgave |
| 1.0 Draft B | 13.12.2016 | MLA | Ændrede blankettyper – se afsnit 6 Ændrede statuskoder – se afsnit 7 |
| 1.0 Draft C | 14.06.2017 | MLA | Nye statuskoder – se side 16 |
| 1.0 Draft D | 18.09.2017 | MLA | Beskrivelse af flow for elektronisk fakturering Nyt felt InvoiceReady i GetMessageList |
| 1.0 Final | 05.02.2018 | MLA | Ny statuskode 44 – se side 16 Udgivet som version 1.0 uden ændringsmarkeringer |
| 1.1 Final | 28.04.2020 | ADI | Nye journaler – se side 15 |
| 1.1.1 Final | 15.05.2020 | ADI | Rettet fejl i id'erne for de nye journaler – se side 15 |

Forkortelser og definitioner:

| | |
|----------------|---|
| HTTPS | En krypteret udgave af HTTP som benyttes til datakommunikation over Internettet |
| WS, Webservice | Teknologi til at udveksle data via Internettet |
| DMDD | Samarbejdspartner. Dansk Medicinsk Data Distribution |

Referencer:

| |
|--|
| |
| |

Indholdsfortegnelse:

| | |
|--------------------|----|
| 1. Indledning | 4 |
| 2. Forudsætninger | 4 |
| 3. Flowdiagram | 5 |
| 4. Beskrivelse | 6 |
| 5. Metoder | 7 |
| GetStatus | 7 |
| GetMessageList | 8 |
| GetMessage | 10 |
| GetAttachment | 12 |
| GetHistory | 13 |
| SendReceipt | 14 |
| 6. Blankettyper | 15 |
| 7. Statuskoder | 16 |
| 8. Returkoder | 17 |
| 9. Eksempelprogram | 17 |

1. Indledning

Dette dokument beskriver webservice integrationen til FP attester og journaloplysninger.

I nuværende version er det kun hentning af dokumenter der er understøttet. Oprettelse og afsendelse af anmodningen sker via indtastning på Web/EDI-serveren.

2. Forudsætninger

Før selskabet kan begynde at anvende webservicen, skal de tildeles en udvekslingsnøgle (*key*). Dette er en autogenerated nøgle på 36 tegn, som tildeles ved henvendelse til EDI-kontoret på edi@forsikringogpension.dk

Udvekslingsnøglen skal angives i alle webservice kald til EDI-serveren, og benyttes til validering af selskabet. Udvekslingsnøglen er unik, og vil aldrig være den samme i test og produktion.

EDI Webservice adressen er:

DEMO:

<https://demoedi.forsikringogpension.dk/ws/v10/AttestService.asmx>

PRODUKTION:

<https://edi.forsikringogpension.dk/ws/v10/AttestService.asmx>

Webservice beskrivelsen (WSDL) kan også hentes fra ovenstående adresser.

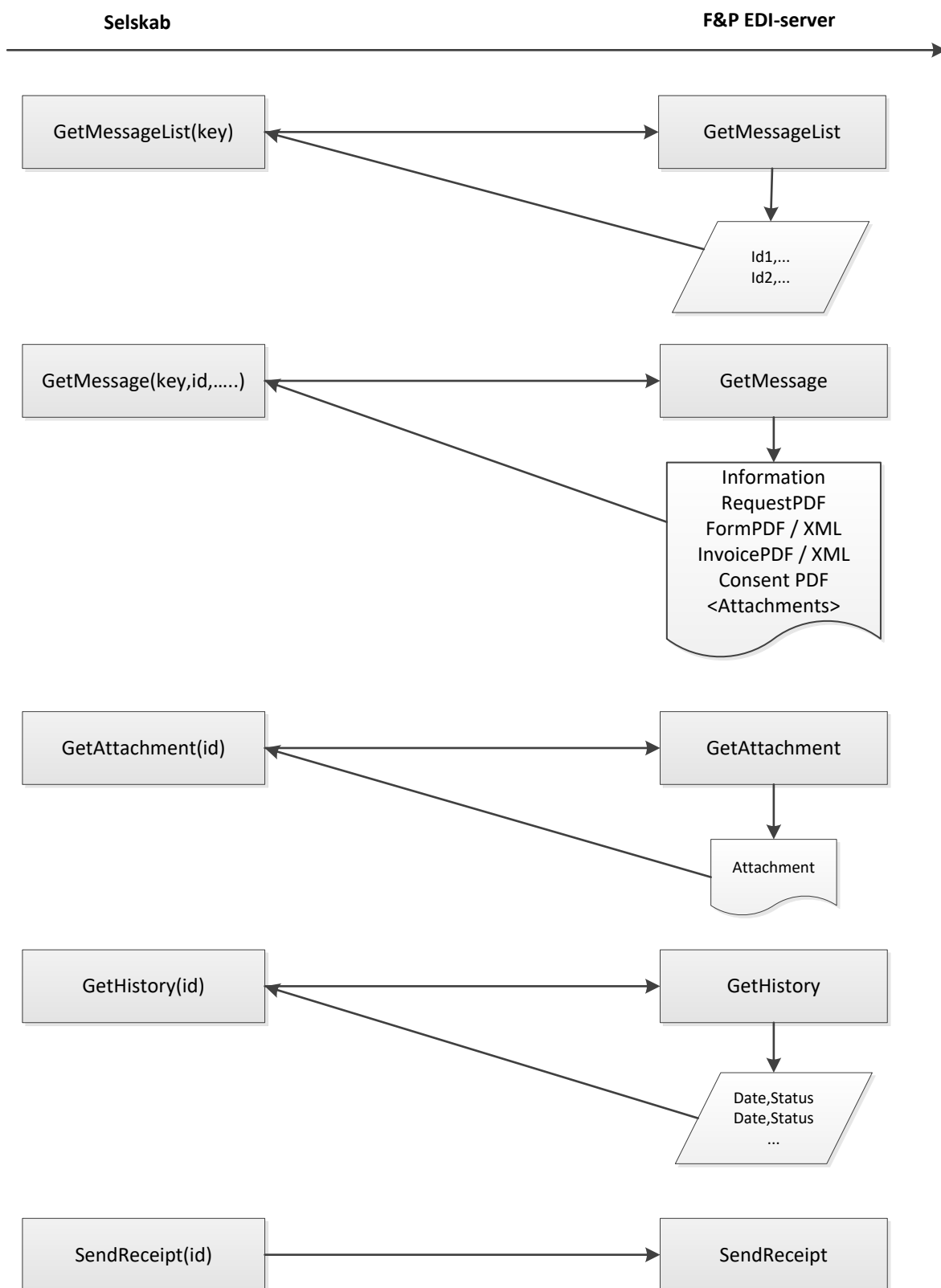
AttestService

WebService for FP Attest

The following operations are supported. For a formal definition, please review the [Service Description](#).

- [GetAttachment](#)
Get Attachment
- [GetHistory](#)
Get History
- [GetMessage](#)
Get Message
- [GetMessageList](#)
Get Message List
- [GetStatus](#)
Get Webservice status
- [SendReceipt](#)
Send MessageList Receipt

3. Flowdiagram



4. Beskrivelse

Selskabet starter med at kalde metoden **GetMessageList**, som returnerer en liste af sager, hvor der er et dokument at hente eller hvis sagen får en status, som kræver selskabets opmærksomhed. Listen indeholder en entydig identifikation af sagen samt de dokumenttyper, der er klar til hentning. Endvidere returneres sagens seneste status og statusdato.

Herefter kalder selskabet **GetMessage** for hente oplysninger om sagen samt dokumenter. I kaldet til GetMessage angiver man, hvilken dokumenter der ønskes retur.

Der er følgende dokumenttyper:

Request: Anmodningen vil være klar umiddelbart efter, at den er afsendt. Formatet er PDF.

Consent: Samtykkeerklæringen. Såfremt den allerede er underskrevet, så vil den være klar til hentning umiddelbart efter, at den er afsendt. Hvis den skal underskrives i WebPatient, så vil den være klar til hentning umiddelbart efter, at EDI-serveren har modtaget status herom. Statussen har værdien 20. Formatet er PDF. Se endvidere afsnit 7 - statuskoder.

Form: Blanketten kan enten være lægens svar/afvisning eller patientens afvisning. Formatet er PDF eller XML.

Invoice: Faktura. Formatet er PDF eller XML.

Når dokumenterne er hentet, skal der kvitteres ved kald af metoden **SendReceipt**, da sagen ellers vil dukke op igen i svaret fra GetMessageList.

Sagshistorikken for en sag kan hentes ved at kalde metoden **GetHistory**.

Bilag til en sag kan hentes ved at kalde metoden **GetAttachment**.

Svaret fra lægen (`Form`) bliver slettet fra serveren efter 14 dage, fra selskabet har hentet lægens svar første gang. **GetMessage** med `FormPDF=true` eller `FormXML=true`.

Svaret fra lægen og tilhørende samtykke og faktura slettes automatisk efter 3 måneder hvis det ikke bliver hentet.

Selskabet vil modtage en påmindelse før sletning. Dette sker via status 90, som sendes 10 dage før sletning. Sagen vil således optræde i **GetMessageList**.

Elektronisk fakturering

Fra februar 2018 er det muligt for lægen af fakturere via elektronisk fakturering (OIO). Ved elektronisk fakturering vil faktura ikke nødvendigvis være tilgængelig, når en sag skifter status til færdigbehandlet. Det skyldes, at lægen kan sende fakturaen efter at attesten/journalen er udfyldt og sendt til EDI.

Derfor indføres en ny statuskode 85 "Faktura modtaget" som sagen skifter status til, når EDI-serveren har modtaget faktura fra lægen. Der kan gå timer eller dage før denne status modtages. Hvis der anmodes om en faktura og denne endnu ikke er tilgængelig, vil GetMessage returnere et tomt Byte-array.

5. Metoder

I det følgende beskrives de enkelte metoder.

GetStatus

Denne metode kan benyttes som "ping" for at kontrollere, at webservicen svarer samt at udvekslingsnøglen er korrekt. Metoden returnerer en dato/tid, kode og tekst.

Input

| Parameter | Type | Obligatorisk | Beskrivelse |
|-----------|--------|--------------|------------------|
| key | String | Ja | Udvekslingsnøgle |

Output

| Parameter | Type | Obligatorisk | Beskrivelse |
|------------|----------|--------------|--------------------------------|
| ResultDate | DateTime | Ja | Dato/tid |
| ResultCode | Integer | Ja | Retur kode |
| ResultText | String | Ja | Retur tekst. <selskabets navn> |

SOAP eksempel

```
POST /ws/v10/AttestService.asmx HTTP/1.1
Host: demoedi.forsikringogpension.dk
Content-Type: text/xml; charset=utf-8
Content-Length: length
SOAPAction: "https://edi.forsikringogpension.dk/webservice/GetStatus"

<?xml version="1.0" encoding="utf-8"?>
<soap:Envelope xmlns:xsi="http://www.w3.org/2001/XMLSchema-instance"
xmlns:xsd="http://www.w3.org/2001/XMLSchema"
xmlns:soap="http://schemas.xmlsoap.org/soap/envelope/">
  <soap:Body>
    <GetStatus xmlns="https://edi.forsikringogpension.dk/webservice">
      <key>string</key>
    </GetStatus>
  </soap:Body>
</soap:Envelope>
HTTP/1.1 200 OK
Content-Type: text/xml; charset=utf-8
Content-Length: length

<?xml version="1.0" encoding="utf-8"?>
<soap:Envelope xmlns:xsi="http://www.w3.org/2001/XMLSchema-instance"
xmlns:xsd="http://www.w3.org/2001/XMLSchema"
xmlns:soap="http://schemas.xmlsoap.org/soap/envelope/">
  <soap:Body>
    <GetStatusResponse xmlns="https://edi.forsikringogpension.dk/webservice">
      <GetStatusResult />
    </GetStatusResponse>
  </soap:Body>
</soap:Envelope>
```

GetMessageList

Denne metode benyttes til at hente en liste af sager, hvor der er dokumenter klar til hentning eller hvor sagen får en status, som kræver selskabets opmærksomhed. Se afsnit 7 om statuskoder.

Metoden returnerer en liste af sager med dokumenttyper samt sagens seneste status.

Input

| Parameter | Type | Obligatorisk | Beskrivelse |
|-----------|--------|--------------|------------------|
| key | String | Ja | Udvekslingsnøgle |

Output

| Parameter | Type | Obligatorisk | Beskrivelse |
|----------------------------|-------------------|--------------|--------------------------------|
| ResultDate | DateTime | Ja | Dato/tid |
| ResultCode | Integer | Ja | Retur kode |
| ResultText | String | Ja | Retur tekst |
| Messages | List<MessageInfo> | Ja | |
| <MessageInfo> | | | |
| FormId | String | Ja | Sagens entydige identifikation |
| RequestReady | Boolean | Ja | Anmodning klar til hentning |
| ConsentReady | Boolean | Ja | Samtykke klar til hentning |
| FormReady | Boolean | Ja | Blanket klar til hentning |
| InvoiceReady | Boolean | Ja | Faktura er klar til hentning |
| FormStatus | Integer | Ja | Sagens seneste status |
| StatusDate | DateTime | Ja | Statusdato |

SOAP Eksempel

```
POST /ws/v10/AttestService.asmx HTTP/1.1
Host: demoedi.forsikringogpension.dk
Content-Type: text/xml; charset=utf-8
Content-Length: length
SOAPAction: "https://edi.forsikringogpension.dk/webservice/GetMessageList"

<?xml version="1.0" encoding="utf-8"?>
<soap:Envelope xmlns:xsi="http://www.w3.org/2001/XMLSchema-instance"
xmlns:xsd="http://www.w3.org/2001/XMLSchema"
xmlns:soap="http://schemas.xmlsoap.org/soap/envelope/">
  <soap:Body>
    <GetMessageList xmlns="https://edi.forsikringogpension.dk/webservice">
      <key>string</key>
    </GetMessageList>
  </soap:Body>
</soap:Envelope>
HTTP/1.1 200 OK
Content-Type: text/xml; charset=utf-8
Content-Length: length

<?xml version="1.0" encoding="utf-8"?>
<soap:Envelope xmlns:xsi="http://www.w3.org/2001/XMLSchema-instance"
xmlns:xsd="http://www.w3.org/2001/XMLSchema"
xmlns:soap="http://schemas.xmlsoap.org/soap/envelope/">
  <soap:Body>
    <GetMessageListResponse xmlns="https://edi.forsikringogpension.dk/webservice">
```



```
<GetMessageListResult>
  <Messages>
    <MessageInfo>
      <FormId>string</FormId>
      <RequestReady>boolean</RequestReady>
      <ConsentReady>boolean</ConsentReady>
      <FormReady>boolean</FormReady>
      <InvoiceReady>boolean</InvoiceReady>
      <FormStatus>int</FormStatus>
      <StatusDate>dateTime</StatusDate>
    </MessageInfo>
    <MessageInfo>
      <FormId>string</FormId>
      <RequestReady>boolean</RequestReady>
      <ConsentReady>boolean</ConsentReady>
      <FormReady>boolean</FormReady>
      <InvoiceReady>boolean</InvoiceReady>
      <FormStatus>int</FormStatus>
      <StatusDate>dateTime</StatusDate>
    </MessageInfo>
  </Messages>
</GetMessageListResult>
</GetMessageListResponse>
</soap:Body>
</soap:Envelope>
```

GetMessage

Denne metode benyttes til at hente oplysninger om en sag samt eventuelle dokumenter. Metoden returnerer oplysninger om en sag, dokumenter samt en liste af bilag, tilknyttet sagen. Bilag er dokumenter, som lægen har vedhæftet et svar på journalanmodning.

| Input | Type | Obligatorisk | Beskrivelse |
|-----------------|------------------|--------------|---|
| key | String | Ja | Udvekslingsnøgle |
| formId | String | Ja | Sagens identifikation |
| requestPDF | Boolean | Ja | Anmodning i PDF ønskes retur |
| formPDF | Boolean | Ja | Blanket i PDF ønskes retur |
| formXML | Boolean | Ja | Blanket i XML ønskes retur |
| invoicePDF | Boolean | Ja | Faktura i PDF ønskes retur |
| invoiceXML | Boolean | Ja | Faktura i XML ønskes retur |
| consentPDF | Boolean | Ja | Samtykke i PDF ønskes retur |
| Output | Type | Obligatorisk | Beskrivelse |
| ResultDate | DateTime | Ja | Dato/tid |
| ResultCode | Integer | Ja | Retur kode |
| ResultText | String | Ja | Retur tekst |
| FormId | String | Ja | Unikt sags id |
| FormVariant | Integer | Ja | Blanketvariant. 0 = attest, 1 = journal |
| FormType | Integer | Ja | Blankettype - se afsnit 6 |
| FormStatus | Integer | Ja | Sagens seneste status - se afsnit 7 |
| StatusDate | DateTime | Ja | Dato/tid for seneste status |
| CreateDate | DateTime | Ja | Dato/tid for afsendelse af anmodningen |
| CustomerName | String | Ja | Kundens navn |
| CustomerId | String | Ja | Kundens CPR-nummer. Format: ddmmåå-nnnn |
| ReferenceNumber | String | Ja | Selskabets referencenummer |
| OrderNumber | String | Ja | Selskabets ordrenummer |
| RequestPDF | Byte[] | Nej | Anmodningen i PDF format |
| FormPDF | Byte[] | Nej | Blanketten i PDF format |
| FormXML | Byte[] | Nej | Blanketten i XML format |
| InvoicePDF | Byte[] | Nej | Faktura i PDF format |
| InvoiceXML | Byte[] | Nej | Faktura i XML format |
| Attachments | List<Attachment> | Nej | Liste af bilag |
| <Attachment> | | | |
| Filename | String | Ja | Filnavn |
| AttachmentId | Integer | Ja | Bilagsnummer |

SOAP Eksempel

```
POST /ws/v10/AttestService.asmx HTTP/1.1
Host: demoedi.forsikringogpension.dk
Content-Type: text/xml; charset=utf-8
Content-Length: length
SOAPAction: "https://edi.forsikringogpension.dk/webservice/GetMessage"

<?xml version="1.0" encoding="utf-8"?>
```

```
<soap:Envelope xmlns:xsi="http://www.w3.org/2001/XMLSchema-instance"
xmlns:xsd="http://www.w3.org/2001/XMLSchema"
xmlns:soap="http://schemas.xmlsoap.org/soap/envelope/">
  <soap:Body>
    <GetMessage xmlns="https://edi.forsikringogpension.dk/websevice">
      <key>string</key>
      <formId>string</formId>
      <requestPDF>boolean</requestPDF>
      <formPDF>boolean</formPDF>
      <formXML>boolean</formXML>
      <invoicePDF>boolean</invoicePDF>
      <invoiceXML>boolean</invoiceXML>
      <consentPDF>boolean</consentPDF>
    </GetMessage>
  </soap:Body>
</soap:Envelope>
HTTP/1.1 200 OK
Content-Type: text/xml; charset=utf-8
Content-Length: length

<?xml version="1.0" encoding="utf-8"?>
<soap:Envelope xmlns:xsi="http://www.w3.org/2001/XMLSchema-instance"
xmlns:xsd="http://www.w3.org/2001/XMLSchema"
xmlns:soap="http://schemas.xmlsoap.org/soap/envelope/">
  <soap:Body>
    <GetMessageResponse xmlns="https://edi.forsikringogpension.dk/websevice">
      <GetMessageResult>
        <FormId>string</FormId>
        <FormVariant>int</FormVariant>
        <FormType>int</FormType>
        <FormStatus>int</FormStatus>
        <StatusDate>dateTime</StatusDate>
        <CreateDate>dateTime</CreateDate>
        <CustomerName>string</CustomerName>
        <CustomerId>string</CustomerId>
        <ReferenceNumber>string</ReferenceNumber>
        <OrderNumber>string</OrderNumber>
        <RequestPDF>base64Binary</RequestPDF>
        <FormPDF>base64Binary</FormPDF>
        <FormXML>base64Binary</FormXML>
        <InvoicePDF>base64Binary</InvoicePDF>
        <InvoiceXML>base64Binary</InvoiceXML>
        <ConsentPDF>base64Binary</ConsentPDF>
        <Attachments>
          <Attachment>
            <Filename>string</Filename>
            <AttachmentId>int</AttachmentId>
          </Attachment>
          <Attachment>
            <Filename>string</Filename>
            <AttachmentId>int</AttachmentId>
          </Attachment>
        </Attachments>
      </GetMessageResult>
    </GetMessageResponse>
  </soap:Body>
</soap:Envelope>
```

GetAttachment

Denne metode benyttes til at hente et bilag.

| Input | Type | Obligatorisk | Beskrivelse |
|--------------|---------|--------------|-----------------------|
| key | String | Ja | Udvekslingsnøgle |
| formId | String | Ja | Sagens identifikation |
| attachmentId | Integer | Ja | Bilagsnummer |

| Output | Type | Obligatorisk | Beskrivelse |
|------------|----------|--------------|-------------|
| ResultDate | DateTime | Ja | Dato/tid |
| ResultCode | Integer | Ja | Retur kode |
| ResultText | String | Ja | Retur tekst |
| Filename | String | Ja | Filnavn |
| Data | Byte[] | Ja | Filindhold |

SOAP Eksempel

```
POST /ws/v10/AttestService.asmx HTTP/1.1
Host: demoedi.forsikringogpension.dk
Content-Type: text/xml; charset=utf-8
Content-Length: length
SOAPAction: "https://edi.forsikringogpension.dk/webservice/GetAttachment"

<?xml version="1.0" encoding="utf-8"?>
<soap:Envelope xmlns:xsi="http://www.w3.org/2001/XMLSchema-instance"
xmlns:xsd="http://www.w3.org/2001/XMLSchema"
xmlns:soap="http://schemas.xmlsoap.org/soap/envelope/">
  <soap:Body>
    <GetAttachment xmlns="https://edi.forsikringogpension.dk/webservice">
      <key>string</key>
      <formId>string</formId>
      <attachmentId>int</attachmentId>
    </GetAttachment>
  </soap:Body>
</soap:Envelope>
HTTP/1.1 200 OK
Content-Type: text/xml; charset=utf-8
Content-Length: length

<?xml version="1.0" encoding="utf-8"?>
<soap:Envelope xmlns:xsi="http://www.w3.org/2001/XMLSchema-instance"
xmlns:xsd="http://www.w3.org/2001/XMLSchema"
xmlns:soap="http://schemas.xmlsoap.org/soap/envelope/">
  <soap:Body>
    <GetAttachmentResponse xmlns="https://edi.forsikringogpension.dk/webservice">
      <GetAttachmentResult>
        <Filename>string</Filename>
        <Data>base64Binary</Data>
      </GetAttachmentResult>
    </GetAttachmentResponse>
  </soap:Body>
</soap:Envelope>
```

GetHistory

Denne metode benyttes til at hente historik for en sag. Historikken er repræsenteret med en dato, status og statustekst.

| Input | Type | Obligatorisk | Beskrivelse |
|---------------|-------------------|--------------|-----------------------|
| key | String | Ja | Udvekslingsnøgle |
| formId | String | Ja | Sagens identifikation |
| | | | |
| Output | Type | Obligatorisk | Beskrivelse |
| ResultDate | DateTime | Ja | Dato/tid |
| ResultCode | Integer | Ja | Retur kode |
| ResultText | String | Ja | Retur tekst |
| History | List<HistoryInfo> | Nej | Liste af historik |
| <HistoryInfo> | | | |
| Date | DateTime | Ja | Dato for historik |
| Status | Integer | Ja | Statuskode |
| StatusText | String | Ja | Statustekst |

SOAP Eksempel

```
POST /ws/v10/AttestService.asmx HTTP/1.1
Host: demoedi.forsikringogpension.dk
Content-Type: text/xml; charset=utf-8
Content-Length: length
SOAPAction: "https://edi.forsikringogpension.dk/webservice/GetHistory"

<?xml version="1.0" encoding="utf-8"?>
<soap:Envelope xmlns:xsi="http://www.w3.org/2001/XMLSchema-instance"
xmlns:xsd="http://www.w3.org/2001/XMLSchema"
xmlns:soap="http://schemas.xmlsoap.org/soap/envelope/">
  <soap:Body>
    <GetHistory xmlns="https://edi.forsikringogpension.dk/webservice">
      <key>string</key>
      <formId>string</formId>
    </GetHistory>
  </soap:Body>
</soap:Envelope>
HTTP/1.1 200 OK
Content-Type: text/xml; charset=utf-8
Content-Length: length

<?xml version="1.0" encoding="utf-8"?>
<soap:Envelope xmlns:xsi="http://www.w3.org/2001/XMLSchema-instance"
xmlns:xsd="http://www.w3.org/2001/XMLSchema"
xmlns:soap="http://schemas.xmlsoap.org/soap/envelope/">
  <soap:Body>
    <GetHistoryResponse xmlns="https://edi.forsikringogpension.dk/webservice">
      <GetHistoryResult>
        <History>
          <HistoryInfo>
            <Date>dateTime</Date>
            <Status>int</Status>
            <StatusText>string</StatusText>
          </HistoryInfo>
          <HistoryInfo>
            <Date>dateTime</Date>
            <Status>int</Status>
            <StatusText>string</StatusText>
          </HistoryInfo>
        </History>
      </GetHistoryResult>
    </GetHistoryResponse>
  </soap:Body>
</soap:Envelope>
```

```
</GetHistoryResult>
</GetHistoryResponse>
</soap:Body>
</soap:Envelope>
```

SendReceipt

Denne metode benyttes til at kvittere for en række i GetMessageList.

| Input | Type | Obligatorisk | Beskrivelse |
|------------|----------|--------------|-----------------------|
| key | String | Ja | Udvekslingsnøgle |
| formId | String | Ja | Sagens identifikation |
| Output | Type | Obligatorisk | Beskrivelse |
| ResultDate | DateTime | Ja | Dato/tid |
| ResultCode | Integer | Ja | Retur kode |
| ResultText | String | Ja | Retur tekst |

SOAP Eksempel

```
POST /ws/v10/AttestService.asmx HTTP/1.1
Host: demoedi.forsikringogpension.dk
Content-Type: text/xml; charset=utf-8
Content-Length: length
SOAPAction: "https://edi.forsikringogpension.dk/webservice/SendReceipt"

<?xml version="1.0" encoding="utf-8"?>
<soap:Envelope xmlns:xsi="http://www.w3.org/2001/XMLSchema-instance"
xmlns:xsd="http://www.w3.org/2001/XMLSchema"
xmlns:soap="http://schemas.xmlsoap.org/soap/envelope/">
  <soap:Body>
    <SendReceipt xmlns="https://edi.forsikringogpension.dk/webservice">
      <key>string</key>
      <formId>string</formId>
    </SendReceipt>
  </soap:Body>
</soap:Envelope>
HTTP/1.1 200 OK
Content-Type: text/xml; charset=utf-8
Content-Length: length

<?xml version="1.0" encoding="utf-8"?>
<soap:Envelope xmlns:xsi="http://www.w3.org/2001/XMLSchema-instance"
xmlns:xsd="http://www.w3.org/2001/XMLSchema"
xmlns:soap="http://schemas.xmlsoap.org/soap/envelope/">
  <soap:Body>
    <SendReceiptResponse xmlns="https://edi.forsikringogpension.dk/webservice">
      <SendReceiptResult />
    </SendReceiptResponse>
  </soap:Body>
</soap:Envelope>
```

6. Blankettyper

I det følgende vises en oversigt over blankettyper.

| Blankettype | Beskrivelse |
|-------------|---|
| | Egen læge attest med fast honorar |
| 100 | FP100 - helbredsattest |
| 140 | FP140 - Gruppeliv helbredsattest |
| 402 | FP402 - Lægeattest ved nedsat erhvervsevne 2 |
| 710 | FP710 - Sundhedsforsikringsattest |
| 910 | FP910 - Rejseforsikringsattest |
| | Andre attester uden fast tilknyttet honorar |
| 220 | FP220 - Blodtryks og lipidattest |
| 300 | FP300 - Begyndelsesattest |
| 350 | FP350 - Statusattest |
| 360 | FP360 - Statusattest nakke |
| 401 | FP401 - Lægeattest ved nedsat erhvervsevne 1 |
| 410 | FP410 - Generel funktionstest |
| 420 | FP420 - Funktionsattest bryst og lænderyg |
| 430 | FP430 - Funktionsattest skulder overarm og albue |
| 440 | FP440 - Funktionsattest underarm og håndled |
| 450 | FP450 - Funktionsattest Fingre med figur |
| 460 | FP460 - Funktionsattest hofte og lår |
| 470 | FP470 - Funktionsattest knæ |
| 480 | FP480 - Funktionsattest fod og underben |
| 490 | FP490 - Funktionsattest tær, mellemfod, forfod |
| 500 | FP500 - Funktionsattest øje |
| 510 | FP510 - Funktionsattest hørelse |
| 230 | FP230 - HIV antistof attest |
| | Journaler |
| 101 | FP101 - Tegning eller ændring - Livs- og pensionsforsikring/Visse kritiske sygdomme |
| 103 | FP103 - Forsikringsbegivenhed - Visse kritiske sygdomme |
| 104 | FP104 - Forsikringsbegivenhed - Tab af erhvervsevne |
| 105 | FP105 - Forsikringsbegivenhed - Sundhedsforsikring |
| 1061 | FP106A - Forsikringsbegivenhed - Ulykkesforsikring |
| 1062 | FP106B - Forsikringsbegivenhed - Sygdomsforsikring |
| 107 | FP107 - Forsikringsbegivenhed - Arbejdsskadeforsikring |
| 108 | FP108 - Forsikringsbegivenhed - Ansvarsforsikring |
| 109 | FP109 - Forsikringsbegivenhed - Sygedriftstabsforsikring |
| 110 | FP110 - Forsikringsbegivenhed - Lønsikrings- og arbejdsløshedsforsikring |
| 111 | FP111 - Forsikringsbegivenhed - Afbestillingsforsikring |
| 112 | FP112 - Forsikringsbegivenhed - Rejseforsikring |
| 113 | FP113 - Afdøde - Skadesforsikring |
| 114 | FP114 - Afdøde - Livs- og pensionsforsikring |
| 605 | FP605 - Tegning og ændring - Udgået 15.05.2020 |
| 6081 | FP608A - Forsikringsbegivenhed - Skade og ulykke- Udgået 15.05.2020 |
| 6082 | FP608B - Forsikringsbegivenhed - Diagnose - Udgået 15.05.2020 |
| 6083 | FP608C - Forsikringsbegivenhed - Tabt erhvervsevne - Udgået 15.05.2020 |
| 609 | FP609 - Forsikringsbegivenhed - auto - ansvar - arbejdsskade - Udgået 15.05.2020 |
| 612 | FP612 - Forsikringsbegivenhed - afdød- Udgået 15.05.2020 |

7. Statuskoder

I det følgende vises en oversigt over statuskoder samt hvornår en sag vises i GetMessageList. Endvidere viser oversigten hvornår et dokument er klar til hentning.

Hvis en sag får en status som kræver selskabets opmærksomhed (X i kolonnen "Vis"), så nulstilles kvitteringsflaget og sagen vises i GetMessageList.

Bemærk at sagen kan have skiftet status inden selskabet kalder GetMessageList.

| Status | Statustekst | Vis | Request Ready | Consent Ready | Form Ready | Invoice Ready |
|--------|---|-----|---------------|---------------|------------|---------------|
| 5 | Afsendt | X | Ja | Nej | Nej | Nej |
| 8 | Samtykket er genanvendt | | Ja | Ja | Nej | Nej |
| 10 | Afventer borgersamtykke | | Ja | Nej | Nej | Nej |
| 20 | Borgersamtykke givet | X | Ja | Ja | Nej | Nej |
| 25 | Borger rykket for samtykke | | Ja | Nej | Nej | Nej |
| 26 | Borger har ikke afgivet samtykke trods påmindelse | X | Ja | Nej | Nej | Nej |
| 30 | Valg af læge udestår | | Ja | Ja | Nej | Nej |
| 32 | Borgeren er påmindet for valg af læge | | Ja | Ja | Nej | Nej |
| 34 | Borger har ikke valgt læge trods påmindelse | X | Ja | Ja | Nej | Nej |
| 40 | Tilgængelig for læge | | Ja | Ja | Nej | Nej |
| 44 | Afventer print og kuvertering | | Ja | Ja | Nej | Nej |
| 45 | Afsendt på papir til læge | X | Ja | Ja | Nej | Nej |
| 50 | Hentet af læge | | Ja | Ja | Nej | Nej |
| 55 | Læge påmindet om manglende svar | | Ja | Ja | Nej | Nej |
| 57 | Manglende svar fra læge trods påmindelse | X | Ja | Ja | Nej | Nej |
| 59 | Afvist af læge | X | Ja | Ja | Ja | Nej |
| 60 | Afventer godkendelse fra borger | | Ja | Ja | Nej | Ja/nej |
| 65 | Borgeren påmindet om godkendelse | | Ja | Ja | Nej | Ja/nej |
| 67 | Borgeren har ikke godkendt trods påmindelse | X | Ja | Ja | Nej | Ja/nej |
| 69 | Afvist af borger | X | Ja | Ja | Ja | Ja/nej |
| 75 | Fortrudd af selskab | X | Ja | Ja | Nej | Nej |
| 80 | Færdigbehandlet | X | Ja | Ja | Ja | Ja/nej |
| 85 | Faktura modtaget | X | Ja | Ja | Ja | Ja |
| 90 | Sagen er markeret til sletning *) | X | Ja | Ja | Ja | Ja/nej |
| 95 | Sagen er sendt til sletning | | Nej | Nej | Nej | Nej |
| 97 | Sagen er slettet | | Nej | Nej | Nej | Nej |

*) Denne status modtages kun såfremt der har været et svar fra lægen (80, 59) eller en afvisning fra borger (69) og dette svar ikke har været hentet.

8. Returkoder

I det følgende beskrives værdierne af ResultCode og ResultText, som returneres ved alle webservice kald til EDI-serveren.

| ResultCode | Beskrivelse |
|------------|------------------------------------|
| 0 | OK |
| 201 | Error getting Message from DMDD |
| 202 | Error getting Form from DMDD |
| 203 | Error getting Invoice from DMDD |
| 204 | Error getting Consent from DMDD |
| 205 | Error getting Attachment from DMDD |
| 206 | Error getting Request |
| 250 | Invalid formId |
| 254 | Invalid key |
| 255 | Systemerror |

9. Eksempelprogram

Forsikring & Pension har lavet et eksempelprogram med kildekode i C#, som viser hvorledes de forskellige metoder implementeres og kaldes.

Programmet kan rekvireres ved henvendelse til EDI-kontoret.